



Printemps des Comédiens

Montpellier
Cité européenne du théâtre
Domaine d'O

39ème édition
du 30 mai au 13 juin 2025





Édito

Comme chaque année, avec le retour des beaux jours, Montpellier entre en festival et rappelle avec force que nous faisons ici le choix de la culture. Après la Comédie du Livre – 10 jours en mai, le Printemps des Comédiens nous invite à découvrir les mots rendus vivants, un autre lien au texte, mais toujours au service d'une même idée : entrer en résistance, défendre l'importance de l'art et de la culture, donner du sens à un quotidien devenu parfois trop anxiogène, offrir un autre regard sur l'état du monde.

Cette 39e édition est la première organisée par la Cité Européenne du théâtre et des arts associés – Domaine d'O, nouvel établissement né de la volonté commune de l'Etat et de la Métropole de doter le territoire d'un outil solide, capable de résister aux bourrasques de notre monde moderne, pour faire exister le théâtre et donner voix à tous ceux qui le font vivre. Cet engagement est le fruit d'une conviction intime forte, celle que l'art, sous toutes ses formes, est essentiel à nos sociétés, en ce qu'il nous permet de retrouver ce qui fait notre humanité.

Quittons un temps l'urgence de nos vies contemporaines, pour l'écrin hors du temps du Domaine d'O. Prenons rendez-vous avec les mots de Svetlana Alexievitch, Prix Nobel de Littérature, écrivaine d'origine ukrainienne, et journaliste engagée, qui mêlent les rires de femmes et les bruits de la guerre hélas si proche, dans une mise en scène de Julie Deliquet, un talent formé au conservatoire de Montpellier. Laissons-nous entraîner dans la machine algorithmique construite par Olivier Saccomano et Nathalie Garraud, directeurs de notre théâtre des treize vents. Interrogeons-nous. Et repartons changés, un peu différents de ceux que nous étions.

À Montpellier s'écrit chaque Printemps une histoire qui dure depuis de longues années et qu'il est de notre devoir de poursuivre encore longtemps. Merci aux équipes qui ont imaginé et bâti pour vous cette programmation, malgré les obstacles, avec conviction et générosité. Beau Printemps des Comédiens à toutes et à tous.

Michaël Delafosse
Maire de Montpellier
Président de Montpellier Méditerranée Métropole
Président de la Cité Européenne du théâtre et des arts associés –
Domaine d'O – Montpellier.



Printemps des Comédiens

Montpellier

Cité européenne du théâtre
Domaine d'O

Programmation
39^e édition du festival
du 30 mai au 13 juin 2025

Amphithéâtre d'O



Coup Fatal

Fabrizio Cassol, Alain Platel
et Rodriguez Vangama

Du vendredi 30 mai
au dimanche 1^{er} juin

Un spectacle à la croisée des musiques et des latitudes : imagine-t-on des Congolais chantant du Monteverdi ? Des sapeurs de Kinshasa - au sens de bien sapés - dansant sur du Gluck ? Un spectacle-fusion, jazz, baroque, pulsations africaines. À en faire chavirer la perruque d'Henry Purcell.

Théâtre JC Carrière



La guerre n'a pas un visage de femme

d'après Svetlana Alexievitch
Julie Deliquet

Du vendredi 30 mai
au dimanche 1^{er} juin

Prix Nobel de littérature, Svetlana Alexievitch fait entendre la voix des combattantes invisibilisées. Récit admirable, aujourd'hui inaccessible en Russie, brillamment orchestré par Julie Deliquet, *La guerre n'a pas un visage de femme* est dédié à toutes les femmes de toutes les guerres.

Théâtre des 13 vents



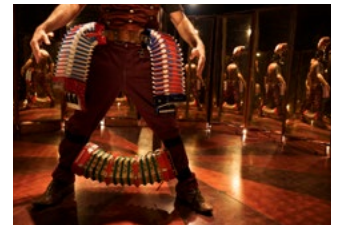
Monde nouveau

Nathalie Garraud
et Olivier Saccomano

Du vend. 30 mai au dim. 1^{er} juin
et du jeudi 5 au samedi 7 juin

Qu'est-ce que le contemporain ? Pour attaquer la question dans sa masse, le duo d'artistes invente un levier théâtral qui met en perspective le macroscopique et le microscopique. Pensé comme une « pièce-monde », un puzzle de micro-scènes se construit, qui laisse entrevoir les mains géantes qui l'organisent.

Pinède



Décrochez-moi-ça

Bêtes de foire

Du vend. 30 mai au dim. 8 juin
Relâche le lundi 2 juin

Sous un décor suspendu, un univers singulier. Là se tutoient maladresses et prouesses, petits riens et extraordinaire, apparence et faux-semblant. Dans ce vaste *Décrochez-moi-ça* - antique nom du fripier - tout est possible. Y compris la naissance d'un cirque onirique et intemporel.

En tournée



Molière et ses masques

Simon Falguières

Du mardi 3 au vendredi 6 juin
et samedi 7 et dimanche 8 juin

Molière loin des ors de Versailles, le Molière des origines, des tréteaux et des carrioles cahotant sur les routes. Ce spectacle où virevoltent six comédiens-musiciens s'abreuve à cette source originelle du théâtre de troupe. Avec une grande économie de moyens et une grande débauche d'énergie.

Hangar Théâtre, studio 1



Sous les paupières

Lou Chauvain

MA.C. PRO.

Mardi 3 et mercredi 4 juin

L'émotion crue du journal intime, l'humour risqué du stand up, la vitalité musicale d'une comédie... Mêlant délicatement des registres éclectiques, la comédienne et parolière effeuille et fouille les épreuves de l'existence, des affres de l'école aux fracas des secrets de famille. Une première pièce à fleur de peau.

Chapiteau Balthazar



Chicane à l'horizon

Centre des arts du cirque
Balthazar
Martin Jouan

Du mercredi 4
au samedi 7 juin

Quand l'une des plus inventives écoles de cirque du pays se donne en spectacle, c'est comme un bain de jouvence. Un condensé d'énergie et d'inventivité miraculeusement renouvelé chaque année. Artistes en devenir ? Artistes circassiens ? Artistes tout court.

Opéra Comédie



Faustus in Africa!

Handspring Puppet Company
William Kentridge

Du jeudi 5 au samedi 7 juin

Il y a 30 ans, l'immense William Kentridge, pionnier d'un théâtre protéiforme, et la Handspring Puppet Company, comptant parmi les plus talentueux marionnettistes du monde, transposaient le mythe de Faust et de son pacte avec le Diable au cœur de l'Afrique. Une fable abrasive revisitée à l'aune des crises d'aujourd'hui.



Programmation

39^e édition du festival
du 30 mai au 13 juin 2025

Villeneuve lez Avignon



Centroamérica
Lagartijas Tiradas al Sol
Luisa Pardo et Lázaro G.Rodriguez

Jeu de 5 et vendredi 6 juin

C'est au creux d'un contraste extrême entre une radieuse fantaisie sur scène et des récits âprement réels que la compagnie mexicaine déplie depuis vingt ans un captivant terrain de jeu. Sur les pas d'une Nicaraguayenne forcée à l'exil, *Centroamérica* offre une plongée déroutante dans une terre méconnue, même de ses voisins mexicains.

Hangar Théâtre, studio 1



De lumière
de Azyls Tanneau
Le Grand Cerf Bleu
Jean-Baptiste Tur

MA.C. PRO.

Du vendredi 6
au dimanche 8 juin

Nourri de rencontres avec le monde taurin - matadors, aficionados, élèves, éleveurs... - le spectacle de Jean-Baptiste Tur prend véritablement ancrage dans son enfance, au pays des garrigues occitanes. Quand une question majeure du théâtre - le spectacle de la mort - se teinte de couleurs intimes...

La Bulle Bleue



Les Chants du cygne
L'Autre Théâtre
Brigitte Négro
et Caroline Cano



Du samedi 7 au lundi 9 juin

À l'appui d'une complicité artistique étoffée avec les interprètes de L'Autre Théâtre, Brigitte Négro et Caroline Cano explorent leurs qualités de présence scénique pour ouvrir encore plus grand les portes entre les mondes de l'expression et de la compréhension, dans un climat de cabaret. Quel serait notre mot ultime, notre chant du cygne ?

Théâtre JC Carrière



Musée Duras
d'après Marguerite Duras
Julien Gosselin



Samedi 7 et dimanche 8 juin

La fin de l'amour, la mort, le sexe, l'enfance en Indochine, les plages normandes, les bars d'hôtels, le mensonge... Immersion kaléidoscopique dans l'univers de Duras, le Musée de Gosselin propose une visite virtuelle d'un espace mental, visuel et vivant, jonché de performances. Prodigieusement inventif.

Grabels

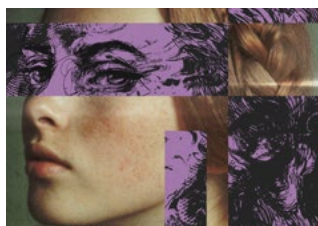


Hourvari
Rasposo
Marie Moliens

Du samedi 7 au vendredi 13 juin
Relâche les 9 et 10 juin

Des années de compagnonnage entre Marie Moliens, Rasposo et le Printemps. Des années à habiller de poésie le geste circassien. Ici des marionnettes se mêlent aux acrobates de chair. Des enfants vont et viennent. Un orchestre s'installe. La funambule passe. Mais qu'est-ce qui est illusion ?

Hangar Théâtre, studio 2



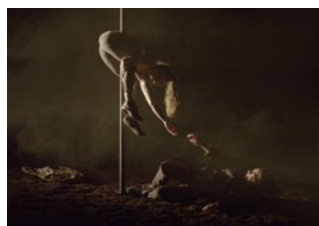
Sexual Theatre
a feminist reading of classics

MA.C. PRO.

Dimanche 8, mardi 10
et mercredi 11 juin

Sexual Theatre se donne pour objet la relecture de notre patrimoine littéraire européen par le prisme des féminismes contemporains à travers la mise en scène d'une performance et de 4 textes dramatiques originaux créés par des équipes internationales entre la Bosnie, le Montenegro, le Portugal et la France.

Hangar Théâtre, studio 1



La Nuit pour voir
d'après Anne Dufourmantelle
Quentin Vigier

MA.C. PRO.

Mardi 10 et mercredi 11 juin

« Une scénographie du rêve »... C'est l'invitation d'Anne Dufourmantelle, psychanalyste, philosophe, dont les écrits sur le rêve servent de socle à ce spectacle inspiré par son œuvre. Impalpable comme un songe : musique - live - obsédante, texte en voix off, vidéo et mouvements des corps chorégraphiés...

Saint-Gély-du-Fesc



Les bijoux de pacotille
de Céline Milliat-Baumgartner
Pauline Bureau

Mercredi 11 et jeudi 12 juin

L'accident de voiture qui a tué ses parents a peuplé de fantômes l'enfance de Céline Milliat-Baumgartner. L'écriture comme vecteur de mémoire, l'art théâtral comme délivrance : une très délicate collaboration entre deux artistes douées d'un regard sensible pour déboucher l'universel dans l'intime.



Domaine d'O
Amphithéâtre d'O

Durée : 1h50

À partir de 12 ans

Coup Fatal

Une création de Fabrizio Cassol, Alain Platel & Rodriguez Vangama

Avec
Coco Diaz
Russell Kadima
Boule Mpanya
Fredy Massamba
Deb's Bukaka
Jolie Ngemi
Cédrick Buya
Bouton Kalanda
Silva Makengo
Erick Ngoya
Brensley Manzo
Évry Madiamba
et **Rodriguez Vangama**

Direction musicale
Fabrizio Cassol
Direction artistique
et mise en scène
Alain Platel
Chef d'orchestre
Rodriguez Vangama
Compositions
Fabrizio Cassol
et **Rodriguez Vangama**
d'après Händel, Vivaldi,
Bach, Monteverdi et Gluck
Avec la collaboration de
Coup Fatal
Scénographie
Freddy Tsimba
Lumière
Carlo Bourguignon
Son
Guillaume Desmet
Costumes
Dorine Demuyck
Photographie
Chris Van der Burght
Assistanat
à la direction artistique
Romain Guion
et **Éléonore Bonah**

Un spectacle à la croisée des musiques et des latitudes : imagine-t-on des Congolais chantant du Monteverdi ? Des sapeurs de Kinshasa - au sens de bien sapés - dansant sur du Gluck ? Un spectacle-fusion, jazz, baroque, pulsations africaines. À en faire chavirer la perruque d'Henry Purcell.

Un chorégraphe belge, Alain Platel, un saxophoniste de même, Fabrizio Cassol, un guitariste et chef d'orchestre congolais, Rodriguez Vangama. Mais aussi un orchestre de treize musiciens, des dandy-danseurs, un rideau de fond de scène constellé de résidus de la guerre - car tout n'est pas musique au Congo... - les ombres mêlées de Nina Simone, de Gluck, de Monteverdi... Tel est ce spectacle où l'Afrique de toujours et l'Europe des temps baroques confrontent, entrecroisent, échangent leurs héritages. Musique savante et rythmes traditionnels montant des villages africains, contre-ténor et likembe. Baroque' n roll pourrait on dire... Ce spectacle a fait le tour d'Europe et a, partout, soulevé des publics pris de soudaines fourmis dans les jambes. Tant sont grands l'enthousiasme, l'énergie jubilatoire, l'espèce de grâce communicative de ces chanteurs-danseurs-musiciens que rien n'effraie.



© Zoé Aubry

Théâtre musical
Suisse | Belgique | République
démocratique du Congo

Tarif A



Domaine d'O
Théâtre
Jean-Claude Carrière
Durée estimée : 2h

Coproduction • Création
La guerre n'a pas un visage de femme
d'après Svetlana Alexievitch
Mise en scène de Julie Deliquet

Avec
Julie André
Astrid Bayiha
Évelyne Didi
Marina Keltchewsky
Odja Llorca
Marie Payen
Amandine Pudlo
Agnès Ramy
Blanche Ripoché
et **Hélène Viviers**

Traduction
Galia Ackerman
et **Paul Lequesne**
Version scénique
Julie André
Julie Deliquet
et **Florence Seyvos**
Collaboration artistique
Pascale Fournier
et **Annabelle Simon**
Scénographie
Julie Deliquet
et **Zoé Pautet**
Lumière
Vyara Stefanova
Son
Anne Astolfe
Costumes
Julie Scobeltzine
Régie générale
Pascal Gallepe

Prix Nobel de littérature, Svetlana Alexievitch fait entendre la voix des combattantes invisibilisées. Récit admirable, aujourd'hui inaccessible en Russie, brillamment orchestré par Julie Deliquet, *La guerre n'a pas un visage de femme* est dédié à toutes les femmes de toutes les guerres.

C'est un de ces appartements communautaires de l'après-guerre soviétique. On s'y entasse, on s'y supporte, on partage tant bien que mal cuisine et sanitaires. Et dans ce décor de linge qui sèche, face à une jeune journaliste, des femmes sortent de leur silence. Ces femmes que Staline a envoyées adolescentes au front quand l'armée d'Hitler était aux portes de Moscou et dont Svetlana Alexievitch a recueilli par centaines les récits de guerre.

En mettant en scène la parole de femmes qui ont combattu hier, Julie Deliquet interroge la condition des femmes touchées par les guerres en général, celles qui ne sont pas prises en compte par l'Histoire, celles qui se taisent alors qu'elles sont précipitées par leur époque dans les profondeurs épiques d'un événement colossal.



© Pascale Fournier

La séance du 1er juin à 17h est en audiodescription.

Théâtre
France

Tarif B



Montpellier
Théâtre des 13 vents
Durée : 1h40 (sous réserve)

Coproduction • Création
Monde nouveau
Texte de **Olivier Saccomano**
Mise en scène de **Nathalie Garraud**

Avec
Florian Onnén
Conchita Paz
Lorie-Joy Ramanaidou
Charly Totterwitz
(Troupe Associée au Théâtre
des 13 vents)
et **Eléna Doratiotto**
Mitsou Doudeau
Jules Puibaraud /
Cédric Michel (en alternance)

Mise en scène, dramaturgie
et scénographie
Nathalie Garraud
Texte et dramaturgie
Olivier Saccomano
Costumes
Sarah Leterrier
Lumières
Sarah Marcotte
Collaboration scénographique
et plateau
Marie Bonnemaïson
Création son
Serge Monségu
et **Pablo Da Silva**
Assistanat à la mise en scène
Romane Guillaume
Régie générale
Nicolas Castanier
Chef atelier décors du Théâtre
des 13 vents
Christophe Corsini
Cheffe atelier costumes du
Théâtre des 13 vents
Marie Delphin
Production
Jessica Delaunay
Mathilde Bonamy
et **Enora Desaphy**

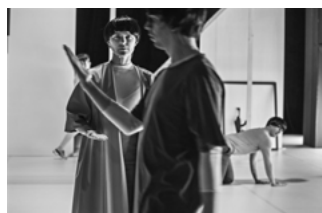
En partenariat avec
le **Théâtre des 13 vents**
CDN Montpellier

Théâtre
France

Tarif partenaire

Qu'est-ce que le contemporain ? Pour saisir la question dans toute son ampleur, le duo d'artistes invente un levier théâtral qui met en perspective le macroscopique et le microscopique. Pensé comme une « pièce-monde », un puzzle de saynètes se construit, qui laisse entrevoir, dans ses mouvements ou ses failles, les mains géantes qui l'organisent.

Les séquences et les discours défilent, se juxtaposent, s'enchevêtrent sur scène. À l'appui d'un travail de cadrage quasi-cinématographique, les auteur/metteur en scène et directeurs du Théâtre des 13 vents capturent des détails comportementaux ou mécaniques dans la nébuleuse des déterminismes qui les contiennent. À l'ère des nouveautés, leur création dresse un miroir entre néolibéralisme et néofascisme, à moins qu'elle ne le révèle... Sous-tendue par des recherches fouillées du côté de penseurs tels que Grégoire Chamayou, Mark Fisher, Annie Le Brun ou Frederic Jameson, l'énergie s'attache ici tout entière à mettre à nu les engrenages d'une machine infernale : le piège du capitalisme à l'œuvre depuis près de 50 ans. Fantaisie anthropologique portée par sept actrices et acteurs, pour la plupart de la Troupe Associée des 13 vents, *Monde nouveau* décrypte le spectre des dangers contemporains en préférant à la voie généalogique des chemins de traverse surréalistes, inventifs et burlesques, ouverts aux imaginaires.



© Jean-Louis Fernandez



Domaine d'O
Pinède

Durée : 1h10

À partir de 8 ans

Décrochez-moi-ça Bêtes de foire

Avec

Laurent Cabrol
Elsa De Witte
Simon Rosant
et **Thomas Barrière**
en alternance avec
Bastien Pelenc

Décors, costumes
et accessoires

Laurent Cabrol
Elsa De Witte
et **Simon Rosant**
avec la complicité
de **Solenne Capmas**
(costumes)

Luna Berardino
(aide couture)

Steffie Bayer
(masques)

et **Lucas Lefèvre**
(metal)

Création musicale

Thomas Barrière
et **Bastien Pelenc**

Construction piste
Laurent Desf lèches
et **Chantal Viannay**

avec l'aide de

Silvain Ohl
et **Eric Noël**

Création son

Francis Lopez

Création lumières

Tom Bourreau

Production et diffusion

Association Z'Alegria

Bêtes de foire

Administration

Les Thérèses

Sous un décor suspendu, un univers singulier. Là se tutoient maladresses et prouesses, petits riens et extraordinaire, apparence et faux-semblant. Dans ce vaste *Décrochez-moi-ça* - antique nom du fripier - tout est possible. Y compris la naissance d'un cirque onirique et intemporel.

Pardessus, vestes, manteaux, redingotes, chapeaux et autres curiosités attendent d'être décrochés, surplombant avec élégance la petite piste centrale. Un gisement pour les quatre artistes circassiens de Bêtes de Foire, eux qui ont toujours aimé faire poésie avec trois fois rien et performance avec les objets du quotidien. Leur opus précédent, *Petit théâtre de gestes*, n'a-t-il pas été joué plus de 700 fois à travers l'Europe ? Inutile de dire qu'ils vont, dans cette friperie déstructurée, au rythme d'une musique jouée en direct, s'en donner à cœur joie. Et le spectateur avec eux qui retrouve là comme un parfum d'enfance : sous la précision du geste, sous le travail du jongleur, de l'acrobate, toujours affleure cette qualité qui ne se laisse pas convoquer aisément : la poésie.



© Vincent Muteau

Cirque
France

Tarif Cirque



Domaine d'O
et en tournée

Durée : 1h20

À partir de 5 ans

Molière et ses masques

Une création théâtrale de Simon Falguières

La compagnie le K

Avec

Antonin Chalon
Louis de Villers
Anne Duverneuil
Charly Fournier
Victoire Goupil
et **Manon Rey**

Texte, mise en scène
et scénographie
Simon Falguières
Construction des tréteaux
Le Moulin de L'Hydre :
Alice Delarue
et **Léandre Gans**
Création des musiques
Simon Falguières
Manon Rey
Antonin Chalon
et **Charly Fournier**
Création costumes
Lucile Charvet
Administration -
Production - Diffusion
Martin Kergourlay
et **Justyne Leguy Genest**
Attachées de presse
Patricia Lopez
et **Carine Mangou**

Molière loin des ors de Versailles, le Molière des origines, des tréteaux et des carrioles cahotant sur les routes. Ce spectacle où virevoltent six comédiens-musiciens s'abreuve à cette source originelle du théâtre de troupe. Avec une grande économie de moyens et une grande débauche d'énergie.

Simon Falguières, auteur, metteur en scène de ce spectacle, le dit d'emblée : la compagnie le K veut et peut jouer partout. En plein jour de préférence. Sur des tréteaux avec un drap pour fond de scène, dans des écoles, des salles de village, des gymnases... Et même dans de vrais théâtres. Cela pour mieux retrouver cet esprit de théâtre bringuebalant qui dut être celui de Molière lorsqu'il arriva à Pézenas. Molière, justement, figure tutélaire du théâtre français et de la compagnie le K en particulier. En un peu plus d'une heure, tout le monde y passe : petits marquis, vrais ou faux dévots, précieuses, Richelieu, Lully, Madeleine, Armande... Passent surtout tous les visages de Molière : l'auteur de farce, de comédies de mœurs, de chef de troupe, d'acteur... Et le visage de Poquelin, mari, courtisan, malade... Ces modernes bateleurs de tréteaux font virevolter ces masques avec une dextérité rafraichissante.

Le spectacle est en tournée dans la métropole :

Mardi 3 juin | 19h00 : Villeneuve-les-Maguelone - Grand Jardin

Mercredi 4 juin | 19h00 : Clapiers - Parc municipal

Judi 5 juin | 19h00 : Lavérune - Cour d'honneur du Château des Evêques

Vendredi 6 juin | 19h00 : Grabels - Place Jean-Jaurès

Samedi 7 et dimanche 8 juin | 11h et 18h : Domaine d'O - *Tarif D*



© Michel Poussier



Montpellier
Hangar Théâtre, Studio 1
Durée estimée : 1h15

Coproduction • Création • MA.C. PRO.
Sous les paupières
Texte et mise en scène de Lou Chauvain

Avec
Lou Chauvain

Texte, mise en scène
et interprétation

Lou Chauvain

Musique

Pascal Sangla

Collaboration artistique

Joséphine De Meaux

Dramaturgie

Mérim Korichi

Lumières

Laurent Bénard

Son

Pierre Routin

Costumes

Camille Ait Allouache

Espace

François Gauthier-Lafaye

L'émotion crue du journal intime, l'humour risqué du stand up, la vitalité musicale d'une comédie... Mêlant délicatement des registres éclectiques, la comédienne et parolière effeuille et fouille les épreuves de l'existence, des affres de l'école aux fracas des secrets de famille. Une première pièce à fleur de peau.

Seule en scène, quoiqu'accompagnée des chansons de Pascal Sangla, si charnelles et tactiles qu'elles sont un partenaire en soi, Lou Chauvain retrace le parcours d'une enfance ordinaire et pourtant éraflée par le mal-être et les non-dits. L'héritage lourd des secrets de famille, le flot d'humiliations et d'injonctions déversé par l'école, le flou de la vie, de la mort, de la peine et du plaisir : tout cela mérite bien un refuge juvénile sous les paupières, dans un monde intérieur. Jusqu'au jour où il faut franchir cette frontière des paupières. C'est dans ce parcours, sain, joyeux et combattif, que la comédienne-performatrice nous emmène avec ce solo ébouriffant, dans une véritable mue, courageuse et persévérante, dans la brousse obscure de sa mémoire. Narratrice d'elle-même, elle joue de l'ambiguïté du langage pour coller à la peau de ses dédoublements de personnalité, tandis que la musique vient combler les trous d'un journal intime tramé de fragments tranché et d'éclats scintillants, reflets de toutes nos batailles tumultueuses dans les remous de la difficulté de vivre.



© Antoine Vincens de Tapol

Théâtre
France

Tarif C



Domaine d'O
Chapiteau

Durée : 1h15

Création

Chicane à l'horizon

Mise en piste de Martin Jouan

Centre des arts du cirque Balthazar

Avec les stagiaires de formation professionnelle du Centre des arts du cirque Balthazar

Direction générale

Martin Gerbier

Direction artistique
et mise en piste

Martin Jouan

Assistance mise en piste

Viola Grazioli

Sylvie Klinger

et **Jean-Baptiste Lacour**

Regard extérieur

Marc Vittecoq

Régie générale, son
et scénographie

Sébastien Martin

Régie aérienne

Laurent Richard

Régie lumière

Bruno Matalon

Costumes

Mylène Gardel

Coordination

Mélanie Rodier

et **Mélanie Guillon**

Avec la collaboration de
l'équipe pédagogique.

Photographie

Corinne Gal

Patrick Davignon

et **Aurélien Toulan**

Sentez-vous le changement de trajectoire qui arrive, à toute vitesse ? Sommes-nous prêts à manœuvrer, sur l'asphalte ou sur la piste ? Résisterons-nous aux successions d'obstacles et de chicanes qui se dessinent ?

Arrêtons-nous. Remettons les tracés à plat et creusons les nouveaux chemins nécessaires à l'épanouissement de notre art, à la préservation de nos valeurs et la richesse du spectacle vivant.

Le collectif du CADC Balthazar se veut le grain de sable dans l'engrenage et part en recherche mécanique sur les enjeux et la place des arts du cirque dans le monde d'aujourd'hui.

L'art ayant dépassé toutes les crises à travers les âges, on ne peut cesser de se demander ;

Quelle serait une société sans culture ?

Avec les stagiaires :

Niveau 1 **Thia Armengaud, Clémence Barbier, Lou-Hane Benboulbah, Yann Berviller, Sidonie Brunelle, Amadeo Jobbe-Duval, Lera Kutsenko, Sigrid Lebouvier, Bar Levi, Jérémie Massot, Léo Pison, Théodore Roghi, Joy Thérèse, Maya Tronc**

Niveau 2 **Nolan Berruyer, Emilie Blohmer, Ludovic Bouat, Louna Fayon, Luna Gracia, Lila Morfin, Margot Ordon, Julia Reimlein, Edelvais Rived Laborda, Alina Scharbl, Ninon Tissot, Blandine Vialettes**



© Patrick Davignon

Cirque
France

Tarif D



Montpellier
Opéra Comédie

Durée : 1h30
À partir de 12 ans

En anglais,
surtitré en français

Coproduction • Première en France
Faustus in Africa!
Handspring Puppet Company
Mise en scène de **William Kentridge**

Avec
Eben Genis
Atandwa Kani
Mongi Mthombeni
Wessel Pretorius
Asanda Rilityana
Buhle Stefane
et **Jennifer Steyn**

Mise en scène
William Kentridge
Collaboratrice artistique
à la mise en scène
Lara Foot
Conception et direction des
marionnettes
Adrian Kohler et **Basil Jones**
(Handspring Puppet Company)
Direction associée des
marionnettes et des répétitions
Enrico Dau Yang Wey
Scénographie
Adrian Kohler
et **William Kentridge**
Animation
William Kentridge
Construction marionnettes
Adrian Kohler et **Tau Qwelane**
Costumes marionnettes
Hazel Maree
Hiltrud von Seidlitz
et **Phyllis Midlane**
Effets spéciaux
Simon Dunckley
Conception décor
Adrian Kohler
Construction décors
Dean Pitman
pour Ukululama Projects
Peinture et habillage des décors
Nadine Minnaar
pour Scene Visual Productions
Traduction
Robert David Macdonald
Texte additionnel
Lesego Rampolokeng
Musique
James Phillips et **Warrick Sony**
Conception sonore
Simon Kohler

Trente ans après le succès retentissant de leur pièce-maîtresse, l'immense artiste William Kentridge et la très talentueuse compagnie de marionnettes Handspring Puppet se réunissent pour revisiter leur Faust à l'aune des enjeux planétaires d'aujourd'hui. Une œuvre majeure et universelle.

Bien loin de la sombre Allemagne médiévale du vieux Docteur Faust, *Faustus in Africa!* déplie une version du pacte avec le Diable en plein cœur de l'Afrique, au fil d'un safari haut en couleurs et riche en musique. Sous couvert d'une découverte d'un territoire, de ses habitants et d'une culture, le périple transpire de cupidité et d'avidité. S'ouvrant à d'autres enjeux, cette version mythique de la parabole du choix de vie entre engagement à long terme et compromission pour des bénéfices personnels immédiats embrase tous les travers des sociétés de consommation sur son passage : incidences catastrophiques du néocolonialisme, négligence affligeante face à l'urgence climatique, opportunisme, cynisme et individualisme à tout va. La grandiose animation filmique tissée des dessins puissants de William Kentridge, le génie de la manipulation de marionnettes de toute beauté conçues par le binôme Adrian Kohler et Basil Jones, la partition musicale envoûtante cosignée par James Phillips et Warrick Sony, le décor et ses peintures, les effets spéciaux, les merveilleuses trouvailles techniques et humaines, l'intelligence et l'humour de cette reconstitution surréaliste font de cette recreation de la production de 1995, maintes fois récompensée à l'échelle internationale, une œuvre totale, nécessaire et urgente.



© Fiona MacPherson

Avec le soutien de l'Onda - Office
national de diffusion artistique.

Théâtre
Afrique du Sud

Tarif A

Domaine d'O
Amphithéâtre

MA.C. PRO.
Banquet républicain



Une soirée fédératrice autour de la pièce de Denis Guenoun, *Mai, Juin, Juillet* qui raconte comment le Théâtre a été bouleversé par Mai 68.

Apportez de quoi manger et boire pour écouter tous ensemble ce texte lu et joué par de jeunes gens issus des Cours Florent-Montpellier et de la Cité des Arts de Montpellier mais aussi d'autres acteurs que vous pourrez rencontrer sur d'autres spectacles du Printemps des Comédiens ou dans les théâtres de la région.

Dans ces temps chaotiques de remise en question d'une société bienveillante, attachée à la culture comme un moteur de cohésion sociale, il nous semblait important de se rassembler pour entendre cette page d'histoire et y trouver peut-être des outils pour rêver ensemble à un autre futur.



© Marc Ginot

Tarif unique



Villeneuve lez Avignon
La Chartreuse

Durée : 1h30
À partir de 13 ans

**En espagnol,
surtitré en français**

Centroamérica
**Mise en scène de Luisa Pardo
et Lázaro G. Rodríguez**
Lagartijas Tiradas al Sol

C'est au creux d'un contraste extrême entre une éblouissante fantaisie au plateau et des récits résolument ancrés dans le réel que la compagnie mexicaine construit depuis plus de vingt ans un passionnant terrain de jeu. *Centroamérica* offre une plongée déroutante en terre méconnue sur les pas de A., Nicaraguayenne forcée à l'exil par la dictature.

Abolir les frontières entre fiction et réalité pour nuancer nos certitudes et faire la lumière sur des zones d'ombre, telle est la ligne de force du vaste laboratoire de création et de pensée développé depuis 2003 par Luisa Pardo et Lázaro Gabino Rodríguez avec leur collectif artistique. Provoquer un choc en présentant un objet qui pourrait être (juste) une pièce de théâtre - et qui l'est éminemment par la richesse de sa forme -, mais qui n'est pas que ça... Ici, le choc fait l'effet d'un reflet inattendu dans un miroir croisé par hasard, qui dévoile le visage de l'instabilité géopolitique, sociale, militaire, économique et écologique d'une immense région du monde : l'Amérique Centrale. Qualité de jeu pétillante, décor bigarré, musique entraînante et innovations théâtrales en cascade servent une généreuse investigation sur les pas d'une femme exilée politique. Entre révolutions avortées, culture intensive, climat d'insécurité lié aux règlements de comptes entre gangs, périmètres dédiés à l'exploitation industrielle et commerciale, interventionnisme américain, exodes, ce territoire au sud du Mexique ressemble à une vaste zone franche d'expérimentations de mesures les plus délétères qui soient. À la croisée du théâtre et du reportage, à l'appui de voyages, de recherches, de lectures et de nombreux témoignages d'hommes et de femmes exilés du Nicaragua, *Centroamérica* est une fresque réaliste et fantasque, politique et intime, qui interroge notre capacité à bâtir des futurs meilleurs.

Avec
Luisa Pardo
et **Lázaro G. Rodríguez**

Mise en scène
Luisa Pardo
et **Lázaro G. Rodríguez**
Scénographie
et création lumière
Sergio López Viguera
Conception et réalisation
du décor

Pedro Pizarro
Assistante à la mise en scène

Macaria Reyes
Assistants générales
Janet Vázquez
et **Manu Guerrero**

Image de l'affiche
Cecilia Porras Saénz

« María » : Ella fuerte
Images d'archives
Filmothèque de l'UNAM
Images du Nicaragua 2018

Rafael Camacho
et **Chilly Smit**
Témoignages

Dora María Téllez
Gabriela Selser

Rafael Camacho
et des hommes et femmes
nicaraguayens exilés qui ont
raconté leur histoire mais ne
peuvent être nommés pour
des raisons de sécurité.

Avec le soutien de l'**Onda - Office
national de diffusion artistique.**

En partenariat avec
**la Chartreuse de Villeneuve lez
Avignon - Centre national des
écritures du spectacle dans le
cadre des Nuits de juin**



© Ulises Ávila

Théâtre
Mexique

Tarif B



Montpellier
Hangar Théâtre, Studio 1
Durée : 1h40

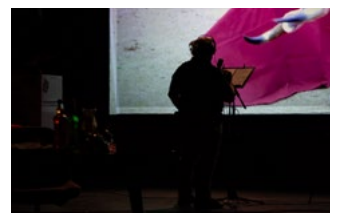
MA.C. PRO.
De lumière
Mise en scène de Jean-Baptiste Tur
Le Grand Cerf Bleu

Avec
David Ayala
et les musiciens
Thomas Delpérié
et **Pierre Borel**
À l'image
Laura Domenge
et **Tomas Cerqueira**
Nino Julian
Pablo Juliano
Fanny Lombardo
Carlos Olsina
Christian Parejo
Swan Soto
et **Tomas Ubeda**
Avec la participation
d'une fanfare

Création
Le Grand Cerf Bleu
Conception
Jean-Baptiste Tur
Texte
Azilyls Tanneau
Mise en scène
Jean-Baptiste Tur
Assistant à la mise en scène
Joris Rodriguez
Scénographie
Cécile Marc
Création lumière
Jimmy Boury
Création son
Jules Tremoy
Création vidéo
Marine Cerles
Images
Clément Delpérié
et **Mathis Rodriguez**
Costumes
Cathy Sardi
Direction de production
et de développement
Nathalie Carcenac
Administration
Marie-Pierre Jean

Nourri de rencontres avec le monde taurin - matadors, aficionados, élèves, éleveurs... -, lors de férias, à Nîmes, Arles ou Béziers, le spectacle de Jean-Baptiste Tur prend véritablement ancrage dans son enfance, au pays des garrigues occitanes. Quand une question majeure du théâtre - le spectacle de la mort - se teinte de couleurs intimes...

Sur les traces d'un père torero - celui du comédien David Ayala -, il s'agit ici de puiser au cœur de la taumachie ce qu'elle attise de plus ambigu, un certain sentiment d'attraction / répulsion, pour en faire à la fois une matière et un ressort d'un des grands enjeux de l'art théâtral : la mise en scène de la mort. Quel est le sens d'en faire un spectacle, une fête ? Rituel rassurant, transe, exorcisme, transfert, ou tentative d'affronter sa propre mort à venir ? Entre récit, autofiction et documentaire, entre présent, passé et esquisses d'avenir, par petites touches poétiques, l'acteur et deux musiciens multi-instrumentistes entrent en dialogue avec les images filmées lors de ce voyage initiatique dans l'univers du père disparu. Tel un journal intime projeté sur écran, navigant entre différents cadres spatio-temporels, *De lumière* s'appuie sur une histoire personnelle pour sonder nos rapports aux tabous, à la mort, à la passion, à la domination, à la culture, à la tradition, à l'appartenance à un territoire et à la construction de la personnalité.



© Nathalie Sapin

Théâtre
France

Tarif C



Montpellier
La Bulle Bleue

Durée : 1h30

Création

Les Chants du cygne

Mise en scène de **Brigitte Négro** et **Caroline Cano**
L'Autre Théâtre

Avec les actrices et acteurs
de L'Autre Théâtre

Esther Rodriguez
Loïc Favel
Arthur Brych
Paco Biau-Lamort
Mugler Minaro
Hélen Prié
Louna Biegel
Florent Kremer
Lydie Garboud
Charles Bolatre
Gwen Maïquez
Rémy Leprun
Serge Vidal
Hugo Adams
Matthieu Beaufort
Antoine Po
et **Jihanne Morghad**

Conception artistique
et chorégraphique
Brigitte Négro
et **Caroline Cano**
Création lumière et régie

Martine André
Création musicale
Bertrand Wolff
Création costumes

Sara Laurent
Danseurs complices
Lorenzo Dalaïa
et **Julia Leredde**

Equipe bénévoles soutien : les
animatrices de L'Autre Théâtre

Fafa Serres
Nicole Doualla
Béa Caperan
Adeline Guillermain
Coordination et production
Autre Théâtre / Cie Satellite
Administration/ coordination
Sophie Albrecht /
Cie Satellite

En partenariat avec
La Bulle Bleue

À l'appui d'une connivence artistique établie avec L'Autre Théâtre, Brigitte Négro, accompagnée de Caroline Cano, explore la maturité des présences scéniques pour ouvrir encore plus grand les portes entre les mondes de l'expression et de la compréhension, démultipliant leurs modalités. Quel serait notre mot ultime, notre chant du cygne ?

Après *J'habite où je suis*, *Devant vous* et *Tout le monde se ressemble*, *Les Chants du Cygne* est la quatrième création de Brigitte Négro avec L'Autre Théâtre présentée par le Printemps des Comédiens, une fidélité étoffée en retour par un public sensible à ce qui grandit sur le plateau et, simultanément, dans la salle.

Le public est invité à assister à un cabaret de résistance. Dans cette histoire, c'est peut-être la dernière fois que ce cabaret aura le droit d'exister.

Alors c'est maintenant ou jamais. Chacun.e, en solo ou collectivement, exprime sur scène, les mots, les mouvements qui font vibrer leur corps et leurs esprits.

Comme souvent, des artistes complices - ici l'autrice, metteuse en scène et comédienne Caroline Cano, ainsi que les danseur.se.s Julia Leredde et Lorenzo Dallai, le musicien Bertrand Wolff -, sont invités à mêler une dynamique venue d'autres horizons aux propositions issues de la troupe. Forts de ces collaborations inédites et du lien de confiance qui les unit désormais, Brigitte Négro et L'Autre Théâtre franchissent avec *Les Chants du Cygne* un nouveau seuil dans leur recherche singulière et exigeante d'écoute de l'altérité.



© Autre Théâtre

Théâtre
France

Tarif D



Domaine d'O
Théâtre
Jean-Claude Carrière

5 performances de 2h
à voir en continu ou séparément
À partir de 14 ans

Création
Musée Duras
d'après Marguerite Duras
Mise en scène de Julien Gosselin

Avec des élèves de la
promotion 2025 du
Conservatoire national supérieur
d'art dramatique de Paris

Mélodie Adda
Rita Benmannana
Juliette Cahon
Alice Da Luz Gomes
Yanis Doinel
Jules Finn
Violette Grimaud
Atefa Hesari
Jeanne Louis-Calixte
Yoann Thibaut Mathias
Clara Pacini
Louis Pencreac'h
Lucile Rose
Founémoussou Sissoko
et la participation de
Denis Eyriey
et **Guillaume Bachelé**

Mise en scène
Julien Gosselin
Dramaturgie
Eddy D'aranjo
Vidéo
Pierre Martin Oriol
Musique
Guillaume Bachelé
et **Maxence Vandevelde**
Lumière
Nicolas Joubert
Collaboration
à la scénographie
Lisetta Buccellato
Costumes
Valérie Montagu
Assistante à la mise en scène
Alice de la Bouillierie
Régie vidéo
Raphaël Oriol
et **Baudouin Rencurel**
Régie son
Julien Feryn
et l'équipe de l'Odéon-Théâtre
de l'Europe

Théâtre
France

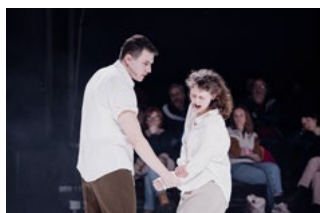
Tarif unique
Un module : 20 € | Intégrale : 65 €

La fin de l'amour, la mort, le sexe, l'enfance en Indochine, les plages normandes, les bars d'hôtels, le mensonge, la folie... Immersion kaléidoscopique dans l'univers de Duras, le Musée de Gosselin propose une visite virtuelle d'un espace mental, visuel et vivant, parcouru de performances à découvrir isolément ou en continuum. Prodigieusement inventif.

Après *Extinction* créé en 2023 au Printemps des Comédiens, opus tripartite qui commençait en DJ set, endiguant d'emblée la frontière avec les spectateurs, lesquels composaient en dansant le paysage inaugural de la pièce dont surgissaient subrepticement les premières comédiennes, *Musée Duras* marque une nouvelle explosion du théâtre classique.

Par ce décloisonnement total et protéiforme du rapport entre scène et salle, c'est encore un vecteur d'appropriation de textes majeurs qu'invente l'artiste passionné de littérature. Dans ce musée nomade et mouvant, Julien Gosselin se fait commissaire d'une exposition jalonnée de performances. Il y réalise donc des choix, en invitant des textes de Marguerite Duras, ses thèmes de prédilection, ses obsessions aussi, parce que plonger dans une œuvre à ses côtés, c'est toujours pénétrer le tissu émotionnel de sa propre lecture, par le prisme d'un agencement de fragments dont il a le secret. Quinze acteurs et actrices du Conservatoire national supérieur d'art dramatique de Paris, éclatants de jeunesse pour porter un langage si peu familier de leur génération, un musicien en live et des chefs-opérateurs caméra au poing donnent ici à entendre ou à voir, assis, debout ou allongé, des extraits de *Hiroshima mon amour*, *L'Homme assis dans le couloir*, *Savannah Bay*, *L'Amant*, *Suzanna Andler*, *La Maladie de la mort*, *L'Exposition de la peinture*, *La Douleur*, *L'Homme atlantique*, etc.

Ouvert dix heures par jour, le *Musée Duras* accueille les spectateurs pour une durée libre, de deux heures (soit une performance) ou davantage, déambulant parmi des formes performatives, théâtrales, musicales et filmiques. Un barrage contre la pensée unique, à la faveur d'une expérience personnelle.



© Simon Gosselin



Grabels
Complexe sportif de l'Avy
Durée : 1h20
À partir de 7 ans

Hourvari Mise en scène de Marie Molliens Compagnie Rasposo

Avec
Robin Auneau
Eve Bigel
Camille Judic
Niels Mertens
Marie Molliens
Achille et Orphée Molliens
Tiemen Praats
Joséphine Terme
Seppe Van Looveren
Claire Mevel
et **Benoit Segui**

Ecriture,
mise en scène, lumière
Marie Molliens
Regard chorégraphique
Milan Herich
Assistants à la mise en scène
Robin Auneau
et **Fanny Molliens**
Intervenants artistique
Aline Reviriau
Sarah Anstett
et **Jacques Allaire**
Création costumes
Solenne Capmas
Création sonore
Fabrice Laureau
et **Grégory Adoir**
Assistant création lumière
Théau Meyer
Création masques
Camille Judic
et **Thaïs Paquet**
Contributeur en cirque d'audace
Guy Perillou
Chargé de production
Robin Bellanger
Administratrice
Mélanie Delage
Régisseurs
Théau Meyer
et **Gregory Adoir**
Construction
Agatha Rose
et **Gaëtan Dubriont**

Des années de compagnonnage entre Marie Molliens, Rasposo et le Printemps. Des années à habiller de poésie le geste circassien. Ici les acrobates-pantins traduisent une possible manipulation, une confusion intranquille. Des enfants vont et viennent. Un orchestre s'installe. La funambule passe. Mais qu'est-ce qui est illusion ?

Avec Marie Molliens, on ne sait jamais trop sur quel fil danser. Virtuose du geste, virtuose sur son fil, elle l'est, certes. Mais sous la pure performance circassienne se déploie un monde dont on n'est pas sûr qu'il ne soit pas franchement inquiétant. Comme si la funambule dansait au-dessus de gouffres prêts à l'engloutir. Peut-être cette ambivalence n'a-elle jamais été aussi évidente que dans ce spectacle.

Dans une quête initiatique, où impertinence, apprentissage, et état de grâce, servent de fondement à une résurrection, se croisent un Guignol-acrobate, un clown déchu et des Pinocchios en métamorphose, pour célébrer la désobéissance, le risque et la liberté.

Rien n'est tout à fait comme on le croit de prime abord, dans ce conte incarné par une dizaine d'artistes de la piste. Un conte en clair-obscur. Et pourtant, pour rester dans le paradoxe Molliens, extraordinairement brillant.



© Ryo Ichii

Cirque / Théâtre
France

Tarif Cirque



Montpellier
Hangar Theatre, Studio 2

Surtitré en français
et anglais

MA.C. PRO.
Sexual Theatre
a feminist reading of classics

C'est une initiative originale et que l'air du temps, en particulier celui qui souffle à travers l'Atlantique, rend d'autant plus opportune : relire les classiques français, portugais, au-delà encore, sous l'angle du féminisme. L'idée a germé à Montpellier grâce à Laurent Berger qui est à la fois metteur en scène, dramaturge et maître de conférence à l'université Paul Valéry. Elle a vite essaimé au Portugal et dans des pays souvent absents, du moins vus de France, de la carte culturelle européenne : la Bosnie Herzégovine et le Monténégro.

Sexual Theatre fait référence à « Sexual Politics » de Kate Millett, qui fonde le cadre conceptuel de ce projet. Son propos est de faire évoluer l'approche des thèmes et des récits théâtraux en mettant en place les outils théoriques et artistiques pour une lecture du patrimoine littéraire européen par le prisme des théories féministes contemporaines afin d'aboutir à cinq créations internationales s'appuyant sur la coopération d'artistes de deux pays de l'UE, France, Portugal et de deux pays candidats à l'adhésion, Bosnie-Herzégovine et Monténégro. Chaque création se fonde sur une recherche documentaire qui nourrit la réécriture scénique d'un œuvre littéraire appartenant au patrimoine culturel de chaque pays, avec des équipes artistiques plurinationales. L'idée est de s'attaquer aux stéréotypes de genre véhiculés par la littérature classique à la lumière des défis spécifiques liés au genre auxquels les femmes/hommes sont confrontés dans leurs contextes nationaux.

**Retrouvez la présentation des performances
et le détail du programme [ici](#).**



Théâtre
France / Portugal
Balkans

Tarif unique



Domaine d'O
Chapiteau

Printemps des Collégiens Shakespeare et citoyenneté

Programme de recherche collaborative porté par l'Institut de recherche sur la Renaissance, l'âge Classique et les Lumières (IRCL, UMR 5186 CNRS/UMPV) et le Printemps, soutenu par le Ministère de la Culture. Présentation des travaux de quatre collèges et un lycée de Montpellier autour du dramaturge élisabéthain.



© Marie Clauzade

Théâtre
France

Entrée libre sur réservation



Montpellier
Hangar Théâtre, Studio 1
Durée : 1h05
À partir de 14 ans

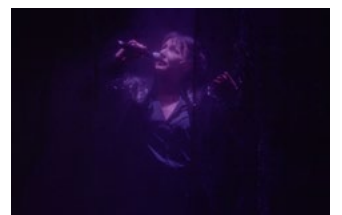
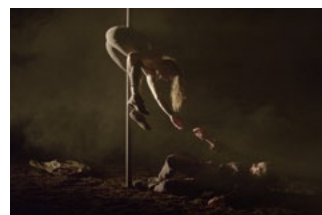
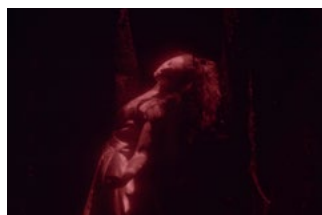
MA.C. PRO.
La Nuit pour voir
d'après Anne Dufourmantelle
Mise en scène de Quentin Vigier

Avec
Viola Baroncelli
Stéphanie Marc
et **Elliott Le Mouël**

Adaptation et mise en scène
Quentin Vigier
Composition Musicale / Live
Félix Dupin-Meynard
Scénographie
Marie Bonnemaïson
Création Lumière
Germain Fourvel
et **Charlotte Moussié**
Création Son
Tom Ménigault
et **Julien Reboux**
Création Vidéo
Quentin Vigier

« Une scénographie du rêve »... C'est l'invitation d'Anne Dufourmantelle, psychanalyste, philosophe, dont les écrits sur le rêve servent de socle à ce spectacle inspiré par son œuvre. Impalpable comme un songe : musique - live - obsédante, texte en voix off, vidéo et mouvements des corps chorégraphiés...

Ici pas d'histoire linéaire, pas de pitch à raconter. Mais une plongée dans un univers tissé de mots, d'images, de gestes, de musique. Car on rêve toute sa vie, on rêve toutes les nuits. Mais comment décrire cet ailleurs de notre imaginaire ? Comment nous relie-t-il à notre propre histoire de femme, d'homme éveillés ? Accompagné d'une comédienne, d'une circassienne et d'un musicien au plateau, Quentin Vigier, à travers les textes d'Anne Dufourmantelle, installe un univers où se perdent les lois de la physique. L'espace est fragmenté par des rangées de tulles comme autant d'écrans pour les projections, comment autant de niveaux de rêve et de réalité. Là s'invite la figure de l'enfance, plusieurs générations, plusieurs possibles. Il n'y a plus qu'à se laisser imprégner par la plasticité de ce spectacle sensible et sensitif, à ne plus chercher ce qui relève de l'esprit et ce qui ressort de la rêverie. Une expérience organique qui nourrit les yeux autant que l'âme. Un rêve éveillé.





Saint-Gély-du-Fesc
La Scène Grand Pic St-Loup

Durée : 1h10

À partir de 15 ans

Les bijoux de pacotille de Céline Milliat-Baumgartner Mise en scène de Pauline Bureau

Avec
Céline Milliat-Baumgartner

Mise en scène
Pauline Bureau
Scénographie
Emmanuelle Roy
Costumes et accessoires
Alice Touvet
Composition musicale
et sonore
Vincent Hulot
Lumière
Bruno Brinas
Dramaturgie
Benoîte Bureau
Vidéo
Christophe Touche
Magie
Benoît Dattez
Travail chorégraphique
Cécile Zanibelli
Régie générale et son
Sébastien Villeroy
Régie Lumière
Pauline Falourd
Administration
Claire Dugot
Développement et diffusion
Christelle Longequeue
Logistique
Eulalie Roux

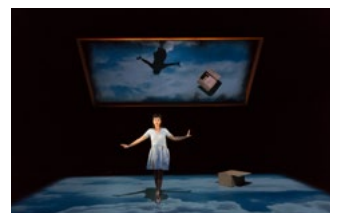
L'accident de voiture qui a tué ses parents a peuplé de fantômes l'enfance de Céline Milliat-Baumgartner. L'écriture comme vecteur de mémoire, l'art théâtral comme délivrance : une très délicate collaboration entre deux artistes douées d'un regard aigu et sensible pour débusquer l'universel dans l'intime.

À l'aube d'être mère, il était urgent qu'elle l'écrive. Après l'avoir écrit, il était nécessaire qu'elle l'interprète. La disparition des parents de Céline Milliat-Baumgartner lorsqu'elle était enfant l'a conduite à entreprendre un admirable travail de mémoire par l'écriture. De lointains souvenirs d'une mère actrice et d'un père souvent absent, cristallisés en quelques passages de films, photographies et bijoux de pacotille carbonisés restitués à la famille, comme seules traces tangibles de la vie d'avant cette enfance presque normale avec un frère orphelin et une tante en mère-remplaçante, et c'est un précipité actif qu'elle provoque, un flirt joyeux entre la voix, le corps et les mots. Unanimement salué par la presse et le public, ce seule-en-scène, porté par la subtile approche de Pauline Bureau, ouvre la porte de toutes nos enfances dans un grand geste de dévoilement. Frôlant l'impudeur avec une grâce intrépide, sans jamais verser dans le sensationnalisme, un véritable élixir d'intimité.

En partenariat avec
La Scène Grand Pic St-Loup

Théâtre
France

Tarif partenaire



© Pierre Grosbois



Montpellier
Hangar Theatre

MA.C. PRO. **Une maison de la Culture provisoire** **Initiée par Julien Bouffier**

Le Hangar-Théâtre va se transformer une nouvelle fois en Maison de La Culture Provisoire, expérience initiée par Julien Bouffier en décembre 2024, pour sa création *Gaby Mon Spectre*.

Et c'est quoi une Maison de la Culture provisoire ?

Trois spectacles, le Warmup, un bar, des ateliers, des rencontres, un Banquet Républicain.

Soit un lieu où l'on vit une expérience de spectateur différente. Regardez, écoutez, dialoguez, pratiquez, écrire, boire. Un événement où nous pourrions écouter des témoins du passé comme des jeunes gens qui cherchent avec le théâtre à trouver leur place dans la société.

Au programme

Sous les paupières - Mise en scène de Lou Chauvain
Mardi 3 et mercredi 4 juin - *spectacle page 10*

De lumière - Mise en scène de Jean-Baptiste Tur
Vendredi 6, samedi 7 et dimanche 8 juin - *spectacle page 14*

La Nuit pour voir - Mise en scène de Quentin Vigier
Mardi 10 et mercredi 11 juin - *spectacle page 20*

Sexual Theatre a feminist reading of classics
Dimanche 8, mardi 10 et mercredi 11 juin - *spectacle page 20*

Banquet Républicain
Jeu 5 juin - 20h00 - *page 13*

Warmup
Mardi 3 et mercredi 4 juin - *programmation à venir*

Des ateliers et des rencontres

Plus d'informations sur : www.printempsdescomediens.com

Calendrier

	Lieu	Tarif	30 mai	31 mai	1 juin	2 juin	3 juin	4 juin	5 juin	6 juin	7 juin	8 juin	9 juin	10 juin	11 juin	12 juin	13 juin
Coup Fatal F.Cassol, A.Platel, R.Vangama	Amphithéâtre Durée 1h50	A	22h	22h	22h												
La guerre n'a pas un visage... Julie Deliquet	Théâtre J.-C. Carrière Durée 2h	B	19h	19h	17h***												
Monde nouveau N.Garraud et O.Saccomano	Théâtre des 13 vents Durée 1h40	Part.	20h	20h	17h				19h	20h	20h						
Décrochez-moi-ça Bêtes de foire	Pinède Durée 1h10	Cirq.	20h45	20h45	20h45		20h45	20h45	20h45	20h45	20h45	20h45					
Molière et ses masques Simon Falguières	En tournée Durée 1h20	D**					19h	19h	19h	19h	11h 18h	11h 18h					
Sous les paupières Lou Chauvain	Hangar Théâtre Durée 1h10	C					19h	19h									
Chicane à l'horizon Balthazar	Chapiteau Durée 1h15	D						20h30	20h30	20h30	20h30						
Banquet républicain	Amphithéâtre	TU							20h								
Faustus in Africa! William Kentridge	Opéra Comédie Durée 1h30	A							20h	20h	17h						
Centroamérica Luisa Pardo et Lázaro G.Rodríguez	La Chartreuse Durée 1h30	B							20h30	20h30							
De lumière Jean-Baptiste Tur	Hangar Théâtre Durée 1h40	C								19h	19h	19h					
Les Chants du cygne Brigitte Négro et Caroline Cano	La Bulle Bleue Durée 1h30	D									21h	21h	21h				
Musée Duras Julien Gosselin	Théâtre J.-C. Carrière Durée *	TU									10h*	10h*					
Hourvari Marie Molliens	Grabels Durée 1h20	Cirq.									20h30	20h30			20h30	20h30	20h30
Sexual Theatre	Hangar Théâtre Durée 2h	TU										20h30		14h 20h30	15h 20h30		
Printemps des Collégiens	Théâtre J.-C. Carrière	Ø												11h 14h			
La Nuit pour voir Quentin Vigier	Hangar Théâtre Durée 1h05	C												19h	19h		
Les bijoux de pacotille Pauline Bureau	La Scène Durée 1h10	Part.													20h30	20h30	

* Un spectacle de dix heures composé de cinq performances de deux heures à voir en continu ou séparément : 10h - 12h10 - 14h - 16h10 - 18h15

** Tarif D pour les représentations au Domaine d'O (7 et 8 juin) et entrée libre dans les communes de la Métropole (du 3 au 6 juin)

Tarifs

Catégories	Tarif Plein	Tarif réduit 1	Tarif Du'O	Tarif réduit 2	Tarif réduit 3	Tarif 20-30 ans
A	40 €	35 €	32 €	22 €	16 €	9 €
B	30 €	25 €	23 €	16 €	12 €	9 €
C	25 €	20 €	18 €	13 €	10 €	9 €
D	16 €	14 €	12 €	8 €	8 €	9 €
Cirque	25 €	20 €	18 €	14 €	10 €	9 €
Partenaire 13 vents	25 €	17 €	12 €	12 €	8 €	8 €
Partenaire Pic St-Loup	15 €	10 €	10 €	10 €	5 €	-
Sexual Theatre				5 €		
Banquet républicain				10 €		
Musée Duras	Un module : 20 € Intégrale (à partir de 3 modules) : 65 €					
Carte Du'O	50 €					

Tarif réduit 1:
Réseaux, + 65 ans, CE, Pass Agglo, abonné théâtres partenaires (Théâtre Jean Vilar ; Théâtre des 13 Vents ; La Vignette ; Théâtre Jacques Coeur - Lattes ; Kiasma - Castelnau ; Scène Grand Pic Saint Loup ; Le Cratère - Alès ; Le Sillon - Clermont l'Hérault ; Théâtre + Cinéma - Grand Narbonne)

Tarif Du'O
Détenteur Carte Du'O

Tarif réduit 2:
Demandeur d'emploi/Professionnel

Tarif réduit 3:
- 20 ans/Bénéficiaire RSA/Intermittent/ Etudiant/Bénéficiaire de l'AAH, de l'ASS et l'ASPA

Tarif 20-30 ans:
Entre 20 et 30 ans (achat par téléphone ou en direct, billet à retirer le soir même)

Tarif groupe scolaire:
Nous contacter

Informations

mardi

8

avril

Le site Internet en ligne

Toutes les informations sur notre
site Internet :



Billetterie

jeudi

17

avril

L'application en poche

Toutes les informations sur notre
application :



04 67 63 66 67

jeudi

10

avril

Ouverture de la billetterie aux Cartes Du'O, en ligne ou sur rendez-vous téléphonique

jeudi

17

avril

Ouverture de la billetterie au public, en ligne, sur place ou par téléphone

Acheter ses billets

Horaires de la billetterie

Jusqu'au 29 mai :
du lundi au vendredi
de 13h30 à 18h30

Pendant le festival :
tous les jours de 13h30 à 18h30
et une demi-heure avant chaque
représentation

En ligne

printempsdescomediens.com

Notre billetterie en ligne vous
permet d'acheter vos billets
directement sur notre site. Le
paiement est sécurisé.
Frais de location : 1€ par billet.
E-billet sur notre application.

Attention : justificatifs à fournir
pour les tarifs réduits.

Par téléphone

04 67 63 66 67

Nous vous renseignons sur les
spectacles et effectuons vos
réservations.

Règlement par chèque ou
chèques vacances : validation à
réception du chèque.

À la dernière minute

Au guichet du festival ou sur le
lieu du spectacle dans la limite
des places disponibles.

Règlements acceptés

Cartes bancaires, Visa, Eurocard
et Mastercard, espèces, chèques
bancaires et chèques vacances
- paiement en plusieurs fois
accepté.

Obtenir les billets

Billets numériques

Nous vous invitons à être le plus
autonome possible en amont de
votre venue au festival, en privilé-
giant notre billetterie en ligne. Vous
pouvez imprimer vos billets ou bien
les télécharger sur votre smart-
phone ou générer les QR Codes
dans notre application.

Aux guichets de billetterie

Retrait de vos billets à la bil-
letterie du festival. Pour les
spectacles ayant lieu dans les
théâtres partenaires : au guichet
du premier spectacle choisi, à
partir d'une heure avant le début
de la représentation.

L'équipe du festival est à votre
disposition pour toute question
lors de votre venue. N'hésitez
pas à nous solliciter !

Les lieux du festival

Domaine d'O
Amphithéâtre
Théâtre Jean-Claude Carrière
Cabane Napo
Pinède
Chapiteau Balthazar
178 rue de la Carrièresasse
Montpellier

Tramway ligne 1,
arrêt Malbosc - Domaine d'O
Parkings gratuits P1 et P2
Accueil des personnes à mobilité
réduite sur les différents lieux :
information à la billetterie

Théâtre des 13 vents
Domaine de Grammont
Montpellier

Tramway ligne 1,
arrêt Place de France
et navette
Parking gratuit

Hangar Théâtre
3 rue Nozeran
Montpellier

Tramway ligne 1,
arrêt Place Albert 1^{er}

Opéra Comédie Montpellier
1 Place de la Comédie
Montpellier

Tramway ligne 1 et 2,
arrêt Comédie

La Bulle Bleue
285 rue du Mas de Prunet
Montpellier

Scène en Grand Pic Saint-Loup
Avenue du Pic Saint-Loup
34980 Saint-Gély-du-Fesc

CIRCA - La Chartreuse
Centre national
des écritures du spectacle
58 rue de la République
Villeneuve lez Avignon

Productions

Coup Fatal Fabrizio Cassol, Alain Platel et Rodriguez Vangama

Production (reprise 2024) : Comédie de Genève
Diffusion : OTTO productions
Production à la création (2014) : KVS – Bruxelles et les ballets C de la B
Coproducteur : Théâtre national de Chaillot - Paris, Holland Festival - Amsterdam, Festival d'Avignon, Theater im Pfalz, Torinodanza, Opéra de Lille, Wiener Festwochen
Avec le soutien de la : Ville de Bruxelles, Ville de Gand, Brussels Hoofdstedelijk Gewest, Vlaamse Gemeenschapscommissie, Province de la Flandre-Orientale et des autorités flamandes

La guerre n'a pas un visage de femme Julie Deliquet

La guerre n'a pas un visage de femme est publié aux éditions J'ai lu.
Production : Théâtre Gérard Philipe, centre dramatique national de Saint-Denis.
Coproducteur : Cité européenne du théâtre – Domaine d'O, Montpellier ; Comédie - CDN de Reims ; Nouveau Théâtre de Besançon – CDN ; La Comédie de Béthune – CDN Hauts-de-France ; Comédie – CDN de Reims ; Théâtre National de Nice – CDN ; L'Archipel – scène nationale de Perpignan ; Équinoxe – scène nationale de Châteauroux ; Les Célestins, Théâtre de Lyon ; La Rose des Vents – scène nationale Lille Métropole-Villeneuve d'Ascq ; l'EMC91 – Saint-Michel-sur-Orge ; Le Cercle des partenaires du TGP.
Avec le soutien du dispositif d'insertion professionnelle de l'ENSATT.

Monde Nouveau Nathalie Garraud et Olivier Saccomano

Production : Théâtre des 13 vents CDN Montpellier
Coproducteur : Comédie - Centre dramatique national de Reims ; La Comédie de Béthune – CDN Hauts-de-France ; Scène Nationale d'Albi-Tarn / GIE FONDOC ; L'Empreinte - Scène nationale Brive-Tulle ; T2G Théâtre de Gennevilliers - Centre Dramatique

Coproductions

National ; Les Quinconces & L'Espal - Scène nationale Le Mans ; CDN Orléans / Centre-Val de Loire ; Le Cratère - Scène nationale d'Alès / GIE FONDOC ; Les Célestins – Théâtre de Lyon ; Cité européenne du théâtre - Domaine d'O - Montpellier / PCM2025 ; Le Manège Maubeuge - Scène nationale transfrontalière
Soutien : La Fonderie - Le Mans

Décrochez-moi-ça Bêtes de foire

Merci à : Patrick de Groot, Sidonie Pigeon, Stephan Bonutto, Benjamin Trichat, Sophie Besset, Guilhem Dumont, Julien Roure, Kevin Duplan, Sébastien Petit, Dominique Delorme, Fourmi, Claudio Stellato, Jeanne Maigne, Yohan Jaunaud, Hugo Piris, Marion Sorgius, Vincent Muteau, Bertrand Lenclos, Meryl Fortunat-Rossi, les 3 filles du bureau - Hélène Vignal, Pierrette Loye, Véronique Liebert-Boisson - et nos familles.

Coproductions : Les Nuits de Fourvière ; Festival International de la Métropole de Lyon ; Théâtre Sénart ; Scène Nationale, Le Parvis ; Scène Nationale Tarbes Pyrénées, L'Azimut ; Antony-Chatenay Malabry, Théâtre Le Sillon ; Scène conventionnée d'intérêt national Arts en Territoire à Clermont-l'Hérault et dans le Clermontois, Théâtre Molière Sète ; Scène Nationale Archipel de Thau - avec le soutien du FONDOC
Aides : Conseil Régional d'Occitanie, DRAC Occitanie et DGCA (Aide à la création) - La Compagnie est soutenue par la DGCA dans le cadre de l'aide à l'itinérance des cirques de création.

Molière et ses masques Simon Falguières

Production : Compagnie Le K
Production : Compagnie Le K Coproduction : Les Plateaux Sauvages Avec le soutien du Moulin de l'Hydre, Les Tréteaux de France CDN itinérant et de la DRAC Normandie dans le cadre de l'été culturel. La compagnie le K est compagnie conventionnée DRAC Normandie, Région Normandie et département de l'Eure.

Sous les paupières Lou Chauvain

Lou Chauvain est artiste associée au Centquatre-Paris.
Ce spectacle est en tournée avec 104ontheroad.

Production : CENTQUATRE-PARIS Coproduction : Printemps des Comédiens, Montpellier ; Théâtre d'Angoulême – Scène Nationale

Chicane à l'horizon Balthazar Martin Jouan

La Région Occitanie / Pyrénées-Méditerranée finance la mise en œuvre de l'action de formation «Métiers des arts du cirque et du mouvement» effectuée par le Centre des arts du cirque Balthazar à hauteur de 229 152€. La formation préparatoire aux écoles supérieures de cirque est financée par la Direction Régionale des Affaires Culturelles Occitanie, et accueillie sur le domaine d'O à Montpellier. Le Centre des arts du cirque Balthazar est soutenu par : le Ministère de la Culture, La Région Occitanie/Pyrénées-Méditerranée, le département de l'Hérault, Montpellier Méditerranée Métropole et la ville de Montpellier.

Faustus in Africa! Handspring Puppet Company William Kentridge

Eclairagiste et régisseur de production : Wesley France / Régisseuse plateau et opératrice vidéo : Thunyelwa Rachwene / Régisseur son : Tebogo Laaka / Contrôleuse vidéo : Kim Gunning / Régisseuse plateau : Lucile Quinton / Producteurs de Quaternaire : Sarah Ford, Roxani Kamperou, Emmanuelle Taccard

Reprise 2025 produite par Quaternaire/Paris en coproduction avec le Théâtre de la Ville/Festival d'Automne (Paris). Co-producteurs : The Baxter Theatre Centre at the University of Cape Town (Cape Town), Centre d'art Battat (Montreal), Cité européenne du théâtre - Domaine d'O - Montpellier / PCM2025 (Montpellier), Fondazione Campania des Festival - Campania Teatro Festival (Naples), Grec Festival (Barcelone),

Kunstenfestivaldesarts (Brussels), Thalia Theater (Hambourg).

La version 1995 a été produite par Handspring Puppet Company en association avec The Market Theatre, Art Bureau (Munich), Kunstfest (Weimar), Standard Bank National Arts Festival, The Foundation for the Creative Arts, Sharp Electronics et Mannie Manim Productions.

Représentation FAUST I et II © La succession de Robert David Macdonald Agent des droits d'auteur : Alan Brodie Representation Ltd www.alanbrodie.com

Handspring Puppet Company est représentée dans le monde entier par Quaternaire / Sarah Ford.
www.quaternaire.org
En mémoire de James Phillips (1959-1995) : James Phillips était un compositeur, un musicien et la voix et la conscience d'une génération. Il est décédé des suites d'un accident de voiture. Le Shifty Records Artists Fund a été créé pour aider les artistes en crise. Veuillez contacter lloyd@shifty.co.za pour plus d'informations et pour les dons.

Remerciements à l'équipe du Baxter Theatre Centre, William Kentridge Studio, Stefanie Carp, Patrick Curtis, Carlo Daniels, Susan Ford, Paul Golub, Joël Gunzburger, Frie Leysen, Konstantinos Liopyris, Grace Lorenzo, Michael Morris, Herman Sorgeloos

Centroamérica Lagartijas Tiradas al Sol Luisa Pardo et Lázaro G. Rodríguez

Une production de Lagartijas Tiradas al Sol en collaboration avec le Centre culturel espagnol au Mexique, le Teatro Casa de la Paz, l'UAM, le Théâtre Joliette et le Théâtre de Lenche, Marseille, et l'Université pontificale catholique du Pérou.

Productions

De lumière

Le Grand Cerf Bleu

Jean-Baptiste Tur

Production : Le Grand Cerf Bleu
Coproducteur : Le Cratère scène nationale d'Alès

Soutiens et accueils en résidence de création : Le Cratère scène nationale d'Alès ; Scène de Bayssan - Hérault Culture ; La Maison de L'Eau CDC - Allègre-Les-Fumades

Aide à la résidence : Théâtre des franciscains à Béziers

Avec le soutien et la collaboration des Écoles taurines d'Arles, de Nîmes et de Béziers

Jean-Baptiste et Gabriel Tur sont artistes résidents au CENTQUATRE à Paris.

La compagnie est accompagnée par la Scène de Bayssan Hérault Culture. La création DE LUMIÈRE a obtenu l'aide à la production de la DRAC Occitanie, l'aide au Compagnonnage auteur.trice du Ministère de la Culture DGCA. La création a obtenu l'Aide à la production de La Région Occitanie. Avec le soutien du fonds d'insertion professionnelle de l'École supérieure de théâtre de l'Union financé par la DRAC Nouvelle-Aquitaine et la Région Nouvelle-Aquitaine.

La compagnie Le Grand Cerf Bleu est soutenue par Le Ministère de La Culture-DGCA pour le programme d'aide à la création mutualisée en musiques actuelles, La Drac Occitanie, La Région Occitanie, Le Département de l'Hérault. Elle bénéficie des crédits Politique de la Ville pour l'ensemble des actions en direction des publics à Béziers.

Les Chants du cygne

Autre Théâtre

Brigitte Négro

et Caroline Cano

Soutiens et partenaires : ADAGES, Région Occitanie, Mairie de Montpellier, Drac, CMCAS activités sociales de l'énergie, Fondation BP du sud, Crédit Agricole du Languedoc, Fondation Orange, Fondation MMA Solidarité, La Bulle Bleue

Coproductions

Musée Duras

Julien Gosselin

Créé le 18 octobre 2024 au Conservatoire national supérieur d'art dramatique-PSL, dans le cadre des Ateliers de 3e année

Production : Odéon-Théâtre de l'Europe, Conservatoire national supérieur d'art dramatique de Paris, Si vous pouviez lécher mon cœur Avec le soutien artistique du Jeune théâtre national

Hourvari

Rasposo

Marie Moliens

La Compagnie Rasposo est conventionnée par le Ministère de la Culture et de la communication / DRAC Bourgogne-Franche-Comté et par le Conseil Régional de Bourgogne-Franche-Comté.

Coproduction et soutiens en résidence : Le PALC, PNC Grand-Est / Châlons-en-Champagne ; Le Sirque, PNC Nexon Région Nouvelle Aquitaine ; Theater op de Markt - Dommelhof, Belgique ; L'Espace des Arts, Scène Nationale Chalon-sur-Saône ; Mirabilia International Circus - Festival Mirabilia, Italie

Coproductions : Circa, PNC, Auch ; Archaos, PNC-BIAC, Marseille ; La Maison, Scène conventionnée, Nevers ; L'Azimut, PNC en Ile-de-France, Anthony/Château-Malabry ; Le Plongeur, PNC Pays de Loire, Le Mans ; Le Carré Magique, PNC Lannion-Trégor, Lannion ; Le Parvis, Scène Nationale Tarbes-Pyrénées, Ibos ; L'Archipel, Scène Nationale, Perpignan ; Espace Jeliote, Centre National de la Marionnette, Oloron Sainte-Marie ; L'onde Théâtre Centre d'Art, Scène Conventionnée, Velézy-Villacoublay ; Le Prato, Théâtre International de Quartier, PNC Lille

Avec le soutien : Dans le cadre des conventionnements pluri-annuels, le Ministère de la Culture DGCA / DRAC Bourgogne-Franche-Comté et le Conseil Départemental Saône-et-Loire ; Dans le cadre de l'aide à la création : DGCA / DRAC BFC

La Nuit pour voir

Quentin Vigier

Le projet est soutenu par le CDN de DIJON, Le CDN d'Orléans, Le Printemps des Comédiens, Le Théâtre des 13 vents - Montpellier / Dispositif Studio Libre, Jeune Théâtre National, DRAC Occitanie

Les bijoux de pacotille

Pauline Bureau

Le texte est publié aux éditions Arléa, réédité chez Hatier, collection Classiques & Cie Collège.

Production : La Part des Anges
Coproducteur : Théâtre Paris Villette, Le Merlan - scène nationale de Marseille, Théâtre Romain Rolland - scène conventionnée de Villejuif Avec le soutien : du Conseil Départemental du Val-de-Marne dans le cadre de l'aide à la création et de la Ville de Paris pour l'aide à la diffusion. Résidences de création : au Théâtre Paris Villette, au Théâtre Romain Rolland, scène conventionnée de Villejuif et au Théâtre de la Bastille. Remerciements à Julien Ambard et Carole Mettavant. Merci à Adrien De Van, pour son regard amical.

Créé en 2017 au Théâtre Romain Rolland, scène conventionnée de Villejuif.

Pauline Bureau est actuellement associée à la Scène nationale 61 Alençon-Fiers-Mortagne. LA PART DES ANGES est conventionnée par le Ministère de la Culture / Drac Normandie et la Région Normandie.

Projet européen de recherche-création « Sexual Theatre, a feminist reading of classics »

Production : Union Européenne (programme Europe Créative), Bosansko Narodno Pozoriste Zenica, Bosnie, Teatro Circo De Braga, Portugal, Javna Ustanova Grad Teatar Budva, Montenegro, Université Paul-Valéry Montpellier 3, France.

Partenaires institutionnels



Cercle d'entreprises



Partenaires médias

Grand partenaire



Le Monde

Télérama

Midi Libre



la Gazette
MONTPELLIER NÎMES SÈTE

L'ŒIL D'OLIVIER
chroniques culturelles et rencontres artistiques

la terrasse

Snobinart

La Comédie
du Livre

10
JOURS
EN MAI

40^e Comédie du Livre MONTPELLIER

**GRANDES
RENCONTRES**

9 au 15 mai 2025

SALON DU LIVRE

16, 17 et 18 mai 2025

Promenade du Peyrou



Montpellier Méditerranée Métropole - Direction de la Communication - 03/2025 - Création : Kévin Deneuchatel

Plus d'infos sur
10joursenmai.fr

