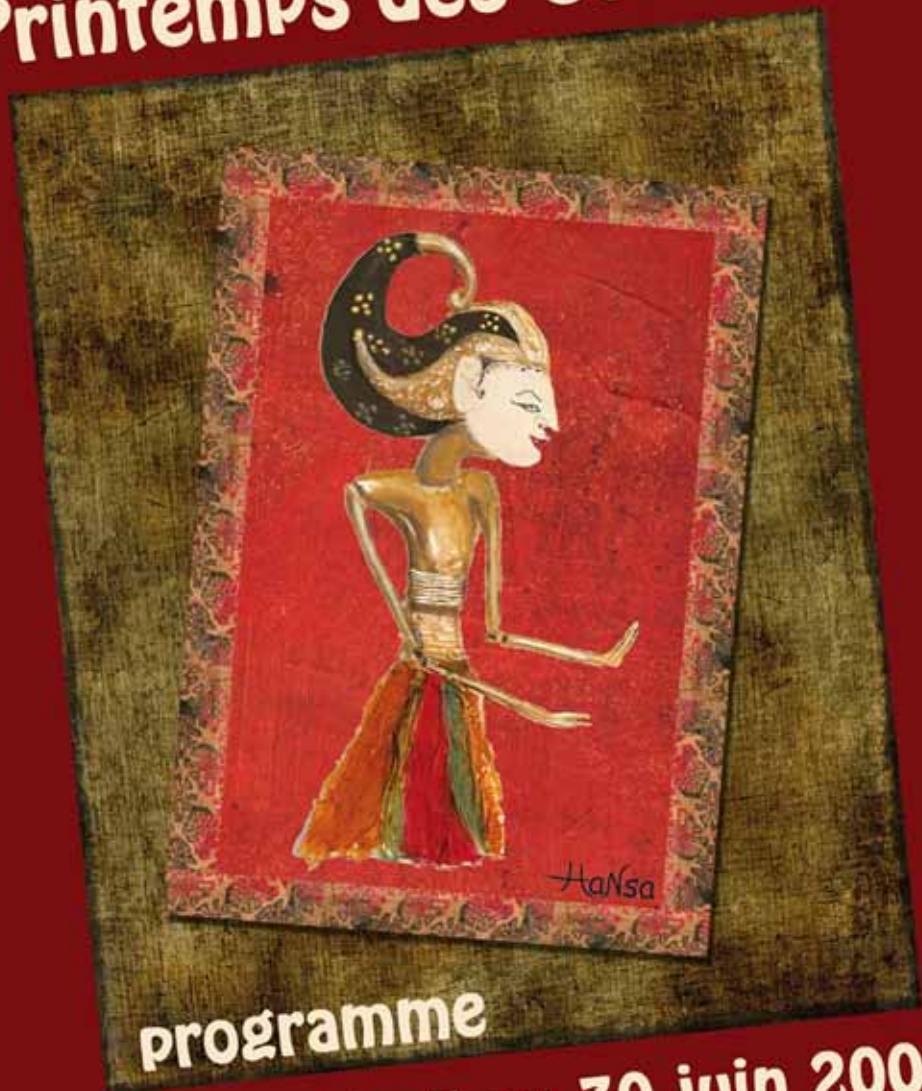


# Printemps des Comédiens



programme

du 5 au 30 juin 2008

Domaine d'O • Montpellier

04 67 63 66 66

[www.printempsdescomediens.com](http://www.printempsdescomediens.com)

# Sommaire

Propos • p. 3

- Taman sari • p.4-7
- L'enfer • p. 8-9
- Dom Juan • p. 10-11
- Le Cid • p. 12-13
- Les précieuses ridicules • p. 14-15
- La nuit juste avant les forêts • p. 16-17
- L'écume de l'air • p. 18-19
- Bestiaire forain • p. 20-21
- Tabú • p. 22-23
- Safran • p. 24-25
- Semianyki • p. 26-27
- Hamlet en 30 minutes • p. 28-29
- Albertine • p. 30-31
- Cesaria Evora • p. 32-33
- Carmen opéra clown • p. 34-35
- Par cœur • p. 36-37
- Le Printemps vagabond • p. 38-39
- E.A.T. • p. 40
- Mai 68 - 40 ans • p. 40
- Scènes ouvertes • p. 41-43
- Alice, de l'autre côté du miroir • p. 44
- Plaisir(s) d'un doute • p. 45
- Arabesques • p. 47

Plan du Domaine d'O • p. 48

L'équipe du festival • p. 48

Accès au Domaine d'O • p. 49

Prix • p. 50

Informations pratiques • p. 51

Calendrier • p. 52-53

Les mécènes du Printemps • p. 54-55



### Comme un désir de fleurs nouvelles

C'est le cas de tous les printemps : ils sont accueillis avec bonheur car ils sont une image de vie et de joie de vivre. C'est le cas du nôtre, celui des Comédiens. D'année en année, des peuples lointains viennent nous apporter leurs semences, et aussi leurs fruits. Et des acteurs célèbres, et des auteurs qui ne demandent qu'à le devenir, et des metteurs en scène aux facettes multiples accourent au mois de juin au rendez-vous de Montpellier, sûrs d'y trouver les regards et les cœurs qu'ils recherchent, et dont ils ont besoin.

Les spectacles invraisemblables qu'il nous propose sont comme une marque de fabrique. C'est ce printemps qui nous a vus naître, semble-t-il nous dire, et qui nous oblige à renaître.

C'est donc maintenant, le plus tôt possible, avec tous nos partenaires, que nous devons nous poser les vraies questions. Elles sont simples, elles peuvent même se résumer à une seule question : comment trouver les fleurs nouvelles ?

Nous élargir ? Bien sûr. Cela paraît indispensable, si large est l'affluence, si vive l'envie manifestée un peu partout d'en voir plus. Mais nous devons aussi nous enrichir. Il faut que le parterre que nous offrons s'orne de couleurs et d'odeurs imprévues.

Ce n'est pas quand son restaurant compte ses premières tables vides qu'un grand chef songe à renouveler sa carte. Il le fait au contraire quand il est au sommet, quand il refuse du monde, et c'est pour cela qu'il est grand. La même chose peut se dire d'un couturier, d'un peintre, de chacun de nous.

Et par conséquent, d'un Printemps.

JC Carrière

### Mosaïque

Pour sa 22<sup>ème</sup> édition, le Printemps des Comédiens offre aux spectateurs une véritable mosaïque de spectacles...

Un Printemps qui nous invite à la découverte de cultures lointaines, de la Chine à Lhassa en passant par Saint-Petersbourg ou l'Indonésie, qui nous fait revisiter les classiques... Molière, Corneille, Brecht, Shakespeare... et réserve, comme tous les ans maintenant, une place particulière aux arts circassiens et forains.

Je me réjouis de voir qu'une fois de plus, Daniel Bedos et Jean-Claude Carrière nous proposent un programme inattendu, qui nous conduit aux frontières de l'imaginaire sous la voûte étoilée du domaine d'O.

Très attaché à ces spectacles familiaux et déambulatoires qui comptent parmi les rendez-vous préférés des habitués du Printemps, je souhaite à toutes les spectatrices et à tous les spectateurs de cette 22<sup>ème</sup> édition de trouver en celle-ci de grands moments de détente... et de bonheur.

Le Président du Conseil général de l'Hérault

### Epreuves et sentiments

Il est légitime de se rappeler que dans tous les métiers artistiques, douter est une vertu. Les subventions n'augmentent pas, elles ont même tendance à diminuer, or les recettes ne cessent de croître, ce qui veut dire que le nombre de spectateurs progresse. De quoi reprendre confiance en soi.

Je voyage en Indonésie, au Pays de Galles, au Tibet, en Mongolie... Je suis invité à Pékin puis à Séoul, je vais au Mali inaugurer le Centre culturel Touareg que le festival, grâce à la participation du public, a contribué à financer.

La programmation de la 22<sup>ème</sup> édition du Printemps des Comédiens est faite : je pense à ces jeunes qui, comme moi à leur âge, ont envie de découvrir Molière, Corneille, Brecht... Je pense à ma génération, celle qui a fait 68, et qui se souvient de cette égérie du cinéma allemand Hanna Schygulla ; je pense à ces utopies et à ces débats que nous avons... ; à ceux, nombreux qui découvriront Tabú, un cirque qui ne ressemble à rien d'autre de ce que j'ai vu en 20 ans de métier ; je pense à ceux qui aiment le théâtre musical et le "saudade" de Cesaria Evora.

Le Printemps des Comédiens est là pour surprendre, étonner, exciter la curiosité d'un public large.

J'aime la poésie, le vagabondage, les beaux textes et les bons acteurs. Je suis curieux de la culture des autres. Cette programmation, riche en couleurs et en émotions me donne un enthousiasme que je partage avec toute l'équipe du Printemps. Quand j'écris ces lignes, ma tête est déjà à l'autre bout du monde.

D.B.

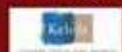




## aman sari

**Le jardin des délices**  
**18/20 h • Indonésie**

Avec le soutien de la Fondation Kelola



création



**Espace Micocouliers**  
du Jeudi 5 au Dimanche 29 juin 2008 à 18 h 00  
(relâche le lundi)  
Durée : 1 h 45





Conçu et mis en espace par **Daniel Bedos**

En collaboration avec :

**Elise Mignot**, Chargée de mission Centre Culturel Français de Jakarta

**Imelda Taurina Mandala**, coordination Indonésie, accompagnatrice

Avec le soutien de l'Ambassade d'Indonésie en France

Scénographie : **Dominique Doré**

Assistante artistique : **Djamila Diagne**

Coordination générale : **Michèle Garcin**

Et l'équipe technique du Printemps des Comédiens

En Indonésie, sur l'île de Java et celle de Bali, ma vision du monde s'est élargie.

La modulation des voix, la pluie sonore des instruments du gamelan, les masques étranges des acteurs singes, l'ondulation et la grâce du corps des danseuses, la torsion de leurs doigts, participent à la destruction massive de mes certitudes esthétiques. Je suis comme Antonin Artaud en 1931, lorsqu'il découvre le théâtre indonésien. L'exploration de cette culture d'influence indienne, peu connue en France, est à l'image du volcan Mérapî, elle vous laisse fumant.



**Avec les artistes de Bali :**

**Cie Semarak Makaradhwa** :

Ayu Ketut Putri Rahayuning

Dewa Putu Artana

Ida Ayu Eka Chandra Dewi

I Gede Parwata

I Ketut Waslika

I Komang Sudirga

I Made Arya Mahayasa

I Made Bandem

I Made Sugiarta

I Nyoman Mariyana

I Nyoman Windha

I Nyoman Sudiartana

I Wayan Budana

I Wayan Kartama

I Wayan Mardika

I Kadek Sidik Aryawan

Lucia Ni Made Lidya Merianti

Ni Ketut Suharti

Ni Luh Nesa Suasthi Bandem

Ni Putu Ary Widhyasti Bandem

Ni Wayan Suartini

Pande Gede Eka Mardiana

Putu Setyarini

**Avec les artistes de Java :**

**Cie Semarak Candrakirana :**

Agung Kusumo Widagdo

Agus Prasetyo

Aloysia Neneng Yuniarti

Anggono Kusumo Wibowo

Dorothea Quin Haryati

Erni Mulyanti

Irawati Koesoemorasri

Indiarni Gunawan

Kardi

Novita Sofia Iskandar

Samsuri Sutarna

Sukatno

**Cie EKI -**

**Eksotika Karmawibhangga Indonesia**

Nanang Henri Priyanto



**Tarif unique adulte : 8 €**

**Tarif jeune (4 à 18 ans) : 4 €**

**Tarif enfant (2 à 4 ans) : 1 €**

**Moins de 2 ans : gratuit**



## Ile de Java



Semarak Candrakirana est une compagnie de danse et un centre d'enseignement pour la danse créée en 1998 par Irawati Koesoemorasri. S'adressant aux enfants et adolescents, l'école se veut un laboratoire de jeunes talents. En 2006 et 2007, elle accueille des étudiants de toute la zone Asie-Pacifique. A travers l'enseignement, Semarak Candrakirana perpétue la tradition de la danse classique javanaise et encourage le développement de la danse contemporaine.

Irawati Koesoemorasri est une danseuse et chorégraphe indonésienne. Née à Solo (Java Centre) en 1963, elle fonde sa compagnie et le centre pour la danse Semarak Candrakirana, en 1998. Issue d'une famille javanaise, elle apprend la danse et se produit depuis son enfance au Palais Mangkunegaran de Solo. Le répertoire de la compagnie présentera des moments de danse, de théâtre, d'acrobatie..., celui du combat entre le géant cakil et le singe blanc, qui représente le bien ; des danses de masques Sekartaji, des danses d'amour, des rituels de guerre issue du répertoire populaire de Java.

Performance physique, masques incroyablement suggestifs de lions et de paons, combat et danse de palais, donneront une idée de la richesse de cette culture javanaise.



### Marionnettes javanaises

Wayang signifie théâtre en Indonésien. Le terme est employé en référence aux différentes formes de théâtre de marionnettes, ou désigne les marionnettes elles-mêmes. Le wayang Kulit est la marionnette du théâtre d'ombre, plate, découpée dans le cuir et dont la silhouette est projetée en ombre sur un écran. En javanais, le terme de «*wayang-ayang*» désigne l'ombre et l'imagination, mais embrasse aussi une dimension spirituelle.

Réputée pour ses marionnettes ouvragées et la complexité de ses styles musicaux, cette forme ancienne de narration a vu le jour sur l'île indonésienne de Java. Pendant près de dix siècles, le Wayang s'est épanoui dans les cours de Java et de Bali, ainsi qu'en milieu rural. Les récits empruntent leurs personnages aux mythes indigènes, aux épopées indiennes et aux contes persans.



### NANANG HAPE

Nanang Hape est un *dalang*, maître de marionnettes indonésien (wayang). Il est diplômé de l'Institut Supérieur National des Arts de Surakarta (Solo, Java centre). Depuis plusieurs années, il développe une recherche sur le wayang, et crée des spectacles dans des styles extrêmement divers. Il est un maître de cet art ancestral javanais.



## Bali



Avec ses masques aux yeux exorbités et aux dents terribles, avec ses personnages divins et ses reines en robe de brocart, le théâtre balinais est un art d'envoûtement. La danse et la musique, le masque et la marionnette, sont aussi les moyens de communiquer avec les esprits. Le théâtre reste un des rites de la vie du village balinais car il raconte les mythes et les légendes, en liant la musique, la danse et le chant. Le théâtre balinais, aux frontières du monde magique, passe du drame à l'humour, de la solennité au ridicule, du comique à la beauté.

Le *gamelan*, est l'orchestre. Chaque danse, chaque cérémonie a son *gamelan*, chaque village a le sien, uniquement composé d'hommes. Dans cet orchestre on ne rencontre aucun instrument familier aux occidentaux, tout est en bronze et en bambou. On y trouve des gongs, des cymbales, des xylophones, des tubes de bambou creux, d'impressionnantes cloches à bulbes sur lesquelles on frappe avec des maillets. Mais c'est toujours le tambour qui rythme l'orchestre.

### Semarak Makaradhwaja

Créée en 1973, la Compagnie Semarak Makaradhwaja est installée au village de Singapadou à Gianyar, Bali. De nombreux grands maîtres sont nés dans ce village aux traditions artistiques très fortes.

### NI Luh Nesa Suasthi Bandem

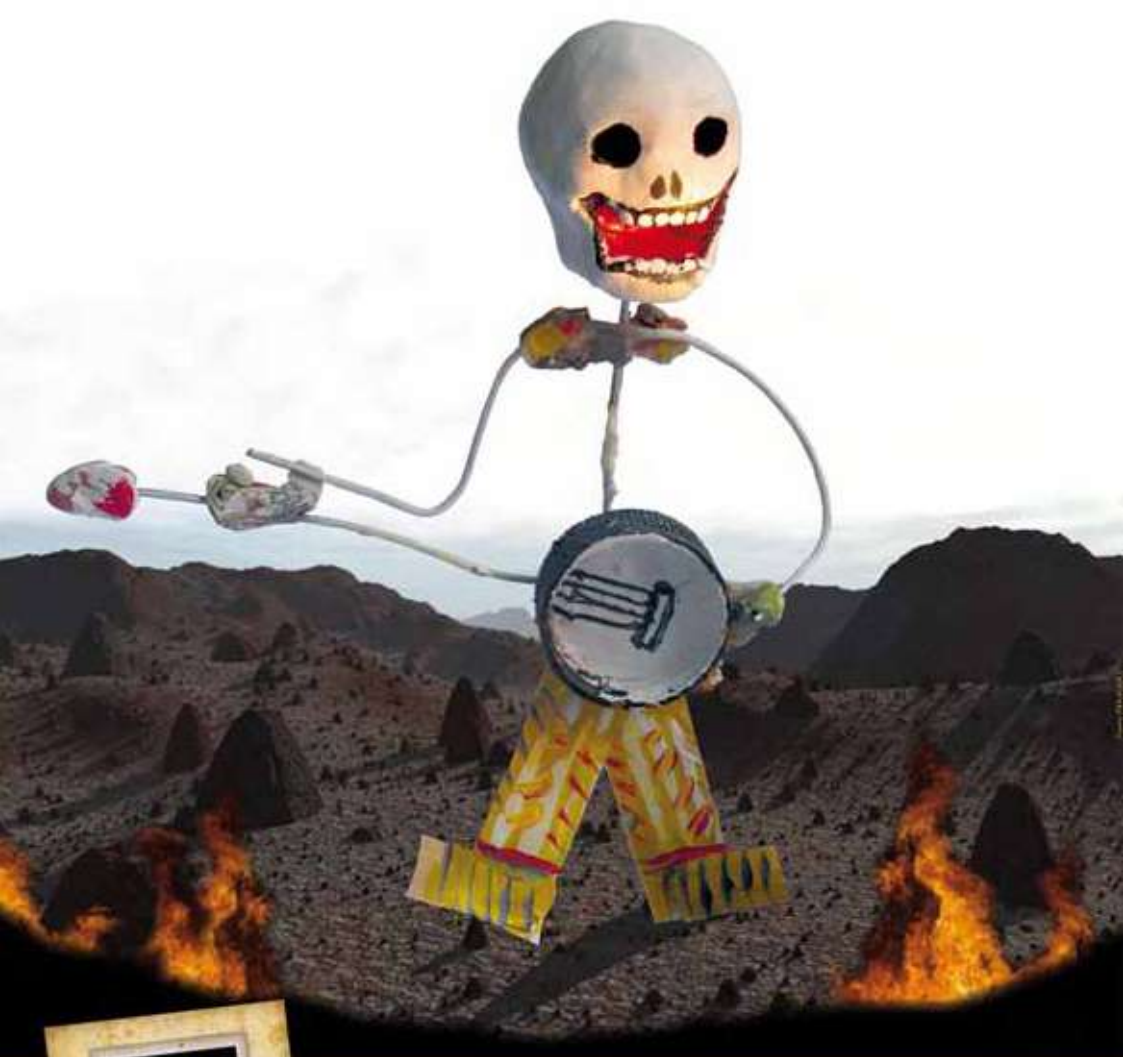
Suasthi Bandem est une artiste accomplie et une chorégraphe dont le travail est largement reconnu et apprécié. En tant que danseuse et chorégraphe, elle s'est produite dans le monde entier : Europe, États-Unis, Amérique Latine, Australie, Inde, Japon, et dans de nombreux pays du Sud-Est asiatique. Distinguée par de nombreux prix pour son dévouement au service des Arts, et notamment de la danse, elle s'est vue attribuer le prix de *Siwa Nataraja* par l'Institut National des Arts de Bali.

### I Made Bandem

I Made Bandem est l'une des figures culturelles les plus reconnues à Bali. Il est depuis seize ans Directeur de l'Institut National Supérieur des Arts de Denpasar et depuis huit ans, Recteur de l'Institut National des Arts (ISI) de Yogyakarta. Tout au long de sa carrière, I Made Bandem a accompagné de nombreux projets artistiques à Bali.

La compagnie Sanggar Makaradhwaja présentera en alternance dans le *Pendopo* (halle de spectacle) un ensemble de pièces de 5 à 10 minutes représentatives du répertoire balinais, accompagné par le *gamelan*. Parmi ces pièces des extraits de *Ramayana*, des extraits de *Barong* (figure de l'animal mythologique aux pouvoirs magiques, du *Cak*, l'un des spectacles les plus appréciés à Bali.





# 'enfer

de Gabor Rassev  
d'après "La Divine Comédie" de Dante Alighieri



création

**Amphithéâtre d'O**  
Jeudi 5, Vendredi 6,  
Samedi 7 juin 2008 à 22 h 00  
Durée : 1 h 45





**Romane Bohringer**

Photo : Sylvie Lancrenon/h&k

Mise en scène : **Pierre Pradinas**

Mise en musique : **Christophe Minck et Dom Farkas**

Avec : **David Ayala, Ardag Basmadjian, Romane Bohringer, Thierry Gimenez, Stéphane Godefroy, Danik Hernandez, Nathalie Lorient, Joan Mompарт, Gabor Rassov**  
Les musiciens **Jean-FI Dary et Christophe Minck**

Assistant à la mise en scène : **Stéphane Godefroy**

Décors : **Jacques Rouxel**

Création-vidéo : **Simon Pradinas**

& **Herbert Posch** - vidéo de poche

Costumes : **Danik Hernandez** • Création lumières : **Orazio Trotta**

Effets spéciaux : **Jean-Christophe Spadaccini**

Direction musicale : **Dom Farkas**

Régie générale : **Pierre Pugibet**

Réalisation décors et costumes : **Ateliers du Théâtre de l'Union**

Illustrations : **Simon Pradinas**

**Production** : Théâtre de l'Union, Centre Dramatique National du Limousin

**Coproduction** : La Coursive, Scène nationale de La Rochelle

Bonlieu, Scène Nationale d'Anecy

Le Cratère, Théâtre d'Alès, Scène Nationale



## L'ENFER, un road movie au pays des morts

Poursuivant notre collaboration avec Gabor Rassov –auteur du texte- nous voulons proposer sur scène une œuvre inspirée de Dante à partir de cette question : qui peuple aujourd'hui l'Enfer ? Nous créons un spectacle musical, un voyage dans l'univers de Dante, épique, qui mette en évidence son actualité.

La pièce est une restitution libre et subjective du poème par des scènes chantées et dialoguées. Différents tableaux s'enchaîneront au fil du parcours de Dante et de Virgile dans les neuf cercles. Certains seront chorégraphiés, car les damnés de Dante ont un corps, et souffrent dans leur chair.

Ce monde des morts, imaginé par des vivants, sera peuplé d'être hybrides, de gorgones, de personnages mythologiques, mais aussi de contemporains. Comme dans un tableau de Bosch, on verra par exemple, des êtres mal finis, grouillant, sortant d'un œuf brisé sur le sol, pondu par on ne sait qui, et redoutant leur châtiement...

Dans ce difficile contexte, l'apparition salvatrice de l'amour revêtra le beau visage de Béatrix...

**Pierre Pradinas**



**Tarif plein : 28 €**

**Tarif réduit : 24 €**

**Tarif jeune : 13 €**

**Tarif D.E. : 11 €**



# om juan

Le festin de pierre

**de Molière**

Mise en scène : **Philippe Torreton**

Assistante à la mise en scène : **Keti Irubetagoyena**

Collaboration artistique : **Jean-Luc Revol** et **Pierre Cassignard**

Avec : **Philippe Torreton, Jean-Paul Farré, Yann Burlot, Caroline Charléty, Nicolas Chupin, Sophie-Charlotte Husson, Stéphan Jones, Serge Maillat, Florence Muller, Maximilien Muller**

**Production** : Théâtre Marigny Robert Hossein en partenariat avec la Fnac, France Inter et France 2

**Amphithéâtre d'O**

Vendredi 13, Samedi 14 juin 2008 à 22 h 00

Durée : 2 h 40 avec entracte





Décors : **Alain Chambon** • Costumes : **Bonnie Colin** • Lumières : **Bertrand Couderc**  
Son : **Éric Neveux** • Création coiffures et maquillages : **Véronique Nguyen**  
Photos : **Pascal Gély**, Agence Enguerand

Pièce à part dans l'œuvre immense de Molière, la seule où l'on y meurt, où l'on se bat, où l'on fuit des dangers, la seule où l'action se déroule en plusieurs lieux...

C'est également avec "Tartuffe", la pièce, la plus censurée, celle qui va déchaîner la colère de la compagnie du Saint Sacrement.

Et si Dom Juan était l'histoire d'une faillite humaine ? Celle du héros d'abord puisqu'il y perdra la vie, la nôtre ensuite incarnée sur scène par cette galerie de portraits d'hommes et de femmes ayant à un moment ou à un autre des démêlés avec lui,...

Et si Molière, qui n'a jamais fait que ça finalement, décrire ses contemporains, s'en moquer, parfois tendrement parfois cruellement, voulait une fois de plus nous parler de nous et non de Dieu ? De nous face à la déviance, à l'insolite, à la liberté cruelle d'un de nos semblables : Dom Juan. Jalousie, colère, avidité ou encore trahison. Ces nuages humains le font fuir mais ne l'affectent pas outre mesure.

Dom Juan est un révélateur parfois conscient, souvent inconscient des limites humaines. La peinture d'un monde vieillissant, d'une société, de ses failles, de ses limites, de ses codes... Sa vie, ses choix, ses actes, nous questionnent et nos faibles réponses nous trahissent,...

....L'histoire d'un homme qui s'appelait Dom Juan Tenorio et dont la vie est devenue un mythe. (Ph. Torreton)



**Tarif plein : 28 €**  
**Tarif réduit : 24 €**  
**Tarif jeune : 13 €**  
**Tarif D.E. : 11 €**

« ... Il serait injuste de ne pas le reconnaître : ce Dom Juan ne manque pas de saveur : incarné par Philippe Correton, le célèbre héros de Molière nous est donné dans toutes les dimensions de sa démesure. Séducteur compulsif, rhéteur aussi habile qu'obstiné, hyperactif rongé par la folie : les aspérités du personnage prennent un vrai relief dans le jeu de l'acteur qui, tant par son verbe que par sa présence scénique, ne manque pas de charisme.../Philippe Correton signe une première mise en scène plutôt prometteuse.»  
(Agnès Jaulin -Théâtre online .com)



# e Cid

de Pierre Corneille

**Coproduction :** Théâtre Gérard Philipe de Saint Denis, Centre Dramatique National, Les Nuits de Fourvière, La Filature, Scène Nationale de Mulhouse, Maison de la Culture d'Amiens.

Le Théâtre Gérard Philipe de Saint Denis est subventionné par le Ministère de la Culture et de la Communication (DRAC Ile de France), la ville de Saint Denis, le Conseil général de la Seine-Saint-Denis.



le grand classique  
du Printemps

**Amphithéâtre d'O**

Dimanche 29, Lundi 30 juin 2008 à 22 h 00

Durée : 2 h 00



Mise en scène : **Alain Ollivier**, assisté de **Malik Rumeau**  
 Scénographie : **Daniel Jeanneteau** assisté de **Mathieu Dupuy**  
 Lumière : **Marie-Christine Soma** assistée de **Anne Vaglio**  
 Costumes : **Florence Sadaune**  
 Maquillages et coiffures : **Catherine Saint-Sever**  
 Conseil technique : **François Rostain**, maître d'armes  
 Avec : **Renan Carteaux**, **Thibaut Corillon**, **Fabrice Farchi**,  
**Matthieu Marie**, **Alain Ollivier**, **Malik Rumeau**, **Bruno Sermonne**,  
**Claire Sermonne**, **Irina Solano**, **Myriam Tadessé**,  
**Stéphane Valensi**, **Julla Vidit**  
 Photographe : **Bellamy**



"L'œuvre est inspirée à son auteur dans des années où la France repousse au nord les armées espagnoles sans cesse menaçantes et où la famille royale traverse, à l'intérieur, de grands périls qui se développeront jusqu'à menacer son existence à l'heure de la Fronde.

La noblesse ne réalise pas que le devenir de la France passe par un exercice de la responsabilité politique qui ne doit plus rien aux valeurs féodales, que l'évolution sociologique et économique en cours conduit à l'affirmation d'une conception de l'Etat qui fera prévaloir les devoirs envers le souverain et la nation naissante sur l'individualisme aristocratique.

Dans *Le Cid*, le roi Don Fernand s'oppose au duel. Il s'y oppose, parce que le recours à cet usage ancien pour obtenir justice, conteste et affaiblit l'autorité judiciaire dont la monarchie entend instaurer la légitimité..../ Ainsi dans *Le Cid*, le duel a valeur plus complexe que de venger l'honneur bafoué, c'est le symbole autour duquel se joue l'autorité monarchique. C'est aussi l'instrument par quoi Corneille met en scène une dimension nouvelle sur le théâtre, le politique."

Le politique, agent de l'Histoire qui va, tel le fatum, bouleverser la vie de Chimène et de Rodrigue..../" (Alain Ollivier)



"...Alain Ollivier a mis en scène la langue luxuriante du poète avec une sobriété qui en distille toute la violence baroque. .../ C'est simple, juste, superbe. Les comédiens modulent à merveille le verbe fougueux de Corneille... (Fabienne Pascaud)

**Tarif plein : 24 €**  
**Tarif réduit : 20 €**  
**Tarif jeune : 11 €**  
**Tarif D.E. : 11 €**



# es précieuses ridicules

## Projet France/Madagascar

**Production :** La CCCP

**Coproduction :** Le Festival Le Printemps des Comédiens /  
Le Théâtre Jean Vilar – Théâtre de la Ville de Montpellier

**Ce spectacle est soutenu par :** le Centre Culturel Français Albert Camus  
à Madagascar / le Conseil Régional Languedoc-Roussillon /  
le Conseil général de l'Hérault / la Ville de Montpellier /  
la Boîte à Rêves - Cie Jérôme Savary / L'Ambassade de France  
à Madagascar / La Spedidam (en cours)



En partenariat avec la Région Languedoc-Roussillon



création

**Espace Micocouliers**

Vendredi 6, Samedi 7,

Dimanche 8, Lundi 9 juin 2008 à 21 h 30

Durée : 1 h 15



de Molière

Mise en scène : **Hervé Dartiguelongue**  
Chorégraphie : **Haingo Ratsimbazafy**  
Dramaturgie : **Catherine Ailloud-Nicolas**  
Scénographie : **Marion Legrand**  
Création costumes : **Marion Legrand**  
Création lumières : **Rosemonde Arrambourg** en collaboration avec **David Debrinay**  
Musiques : **Hanitrarivo Rasoanivo Anderson**  
Régie générale : **Nicolas Hénault**  
Interprétation : **Elodie Buisson, Fela Karlynah Razafiarison, David Léon, Richard Miltou** (sous réserve), **Haingomalala Ratsimbazafy, Frédéric Roudier, Vincent Vabre.**  
Administration et production : **Delphine Majoral**



Photos : Jean-Louis Fernandez

A l'occasion de sa 22<sup>ème</sup> édition, en 2008, le festival Printemps des Comédiens propose à La CCCP, de travailler, en résidence croisée, avec des artistes de Madagascar, autour d'une pièce de Molière.

Les différents artistes mettront en commun leur savoir-faire artistique, leur esthétique, leur culture théâtrale. La création pourra faire appel à plusieurs modes d'expression : théâtre, musique, chorégraphie...

Hervé Dartiguelongue (metteur en scène de la CCCP) s'est rendu à Madagascar, en septembre 2007, afin de mettre en perspective et affiner les orientations de la création. Il s'agissait aussi de mettre en place des moments de travail, avec les différents artistes malgaches pour finaliser l'équipe de création. Bérénice Gullman, directrice du centre culturel français, a accompagné cette première rencontre.

La première session de répétitions a lieu à partir du 28 avril 2008 à Béziers, dans le cadre d'une résidence artistique internationale, à «la Boite à Rêves», lieu dirigé par Jérôme Savary.

La deuxième session a lieu au Printemps des Comédiens en juin 2008.

### Premières impressions

Par Hervé Dartiguelongue, metteur en scène

Si j'ai choisi de travailler sur les Précieuses Ridicules c'est que s'y pose la question de classe sociale et de relation entre dominant-dominé. Les personnages-titres veulent accéder à la classe supérieure en changeant d'identité : Magdelon, fille de petit bourgeois de province, croit "que quelque aventure, un jour, [lui] viendra développer une naissance plus illustre" et sa cousine suivant le même chemin. Peut-on changer les modes de domination du monde ? Peut-on changer de statut social ? Ici, il n'y aura pas de fin heureuse, comme dans toute comédie bien ficelée. Dans cette pièce, justice sera faite par/pour les plus forts, et s'en suivront des actes d'humiliations ou de destructions. En effet, nous assistons à la mise à nu publique de Mascarille et les deux précieuses seront conduites au couvent : «Allez vous cacher vilaines, allez vous cacher pour jamais.» dira Gorgibus, le père.



Tarif plein : 15 €  
Tarif réduit : 10 €  
Tarif jeune : 8 €  
Tarif D.E. : 8 €



Image : Laurence Gaignaire • L'alu création

**I**

# La nuit juste avant les forêts

Compagnie théâtrale de la Mer

En partenariat avec la Région Languedoc-Roussillon



**Théâtre d'O • Salle Paul Puaux**

Samedi 28, Dimanche 29 juin 2008 à 20 h 30

Durée : 1 h 15



de **Bernard-Marie Koltès**

Avec : **Yves Ferry**.

Mise en scène : **Moni Grégo**  
Assistée de : **Claude Gaignaire**  
Musique : **Jean-Marie Sénia**  
Espace : **Camille Rochweg**  
Lumières : **Jean-Baptiste Herry**  
Dramaturgie : **Jean-Marie Pérez**  
Régie : **Jean Ferry**  
Costume : **Lolette**  
Graphisme, Communication :  
**Lalu création**

**Partenaires** : en coréalisation avec le Théâtre de l'Espace Hérault - Paris, le Théâtre du Colibri - Avignon, le Théâtre Pierre Tabard - Montpellier. La Cie Théâtrale de la Mer est conventionnée par le Ministère de la Culture en DRAC Languedoc-Roussillon. Elle reçoit des aides de la Région Languedoc-Roussillon, du Conseil général de l'Hérault...

*«Tu tournais le coin de la rue lorsque je t'ai vu, il pleut, cela ne met pas à son avantage quand il pleut sur les cheveux et les fringues, mais quand même j'ai osé et maintenant qu'on est là...»*  
Ainsi débute la seule phrase qui constitue le texte de «La Nuit juste avant les forêts».

Un soir où il est seul, au coin d'une rue, un homme tente de retenir, par tous les mots qu'il peut, un inconnu.

Cette rencontre improbable permet à un jeune homme de prononcer des mots qu'habituellement on ne peut pas dire à un inconnu...

En 1977, lorsque Bernard-Marie Koltès écrit «La Nuit...» pour Yves Ferry, Yves a 26 ans et Bernard 28 ans.

On ne sera donc pas surpris que ce dernier habite, incarne totalement ce texte, rythmé par l'urgence de la parole.

Ce spectacle, fort et prenant, est aussi l'occasion de (re)découvrir la performance de ce magnifique comédien qu'est Yves Ferry qui entre littéralement -et nous fait entrer- dans la musique de chacun des mots, de chacune des respirations de cette phrase épuisante... et ne nous lâche plus jusqu'au point final.



Yves Ferry  
Photo : Nicolas Traut



Bernard-Marie Koltès

LA merveille incontestable, absolue. Koltès avait écrit ce morceau de bravoure sublime en 1977, pour Yves Ferry. La logorrhée délirante déchirante de cet homme perdu qui s'accroche à un inconnu pour lui dire tout et le reste, dans sa solitude urbaine est si familière, si intime à Yves Ferry, qu'elle semble gicler hors de lui comme le sang d'une plaie béante... (Midi-Libre)  
...Moni Grégo n'a cessé de peaufiner son travail de metteur en scène autour de ce personnage perdu, noir, dangereux, bouleversant et dérisoire et dans lequel Yves Ferry s'identifie d'une façon impressionnante, inoubliable... (L'Avant-Scène)

**Tarif plein : 15 €**  
**Tarif réduit : 10 €**  
**Tarif jeune : 8 €**  
**Tarif D.E. : 8 €**



# 'écume de l'air

## Les Apostrophés

En partenariat avec la Région Languedoc-Roussillon



création

**Théâtre d'O • Salle Paul Puaux**

Vendredi 6, Samedi 7 juin 2008 à 20 h 30

Durée : 1 h 00





Un spectacle de **Martin Schwietzke**

Avec

Création musicale, contrebasse : **Michel Bismut**

Jonglage et chorégraphie : **Martin Schwietzke**

Création lumière et régie générale : **Bertrand Pogglioli**

**Production** : Les Apostrophés

**Avec le soutien** : du Ministère de la Culture et de la Communication, de la Région Languedoc-Roussillon, du Conseil général du Gard

*L'envie de créer ce duo est née de ma rencontre avec Michel Bismut sur un plateau de théâtre lors d'improvisations.*

*Son envie débordante de jeu de scène m'a séduit.*

*Avec sa musicalité aux résonances méditerranéennes, chaleureusement enracinée, sa contrebasse parle à mon âme.*

*Avec ce duo, je veux retrouver l'enfance de l'art, quelque chose de brut, de direct, d'éternel. Je souhaite partager avec le public la simplicité de la rencontre de deux artistes aux sensibilités complémentaires.*

*Deux doses d'écriture, une dose d'improvisation.*

*L'alchimie de la rencontre se fait à jeu égal, sans filet, sans faire valoir et sans autre règle que la jubilation de façonner le temps et l'espace, le plaisir de partager et le bonheur de donner à voir et à entendre.*

*La contrebasse est un élément féminin qui s'infiltré dans ce duo d'hommes, armateurs d'espaces imaginaires. Elle est le témoin de leurs jeux, de leurs états de grâce.*

**Martin Schwietzke**

*Martin Schwietzke jongle ici avec des balles de la taille d'un pamplemousse.*

*La pénétration de la danse dans le jonglage de Martin confère à son "art de sculpter le temps" toute sa poésie et sa dramaturgie.*

*Mais qu'on ne s'y trompe pas "il maîtrise tous les registres de la jonglerie classique : l'équilibre, la vélocimanie, la manipulation d'un seul objet. Il en joue d'une manière incomparable, absolument inédite : lenteur qui rend le mouvement lisible et comme transparent, trajectoire évoquant les anneaux de Moebius, réception dans le dos, caresse de la balle qui circule le long du corps".*

(Jean Michel Guy Chroniques de l'AFAA)

*Michel Bismut déroule des mélodies sur son gigantesque violon. Il ouvre de multiples espaces à notre imaginaire.*

*Dessinant un large arc-en-ciel, il unit des sonorités issues de musiques éloignées les unes des autres : airs traditionnels primitifs et harmonies savantes occidentales, expérimentations contemporaines et ornements orientales, musiques actuelles et musiques de toujours...*

*La contrebasse devient entre ses mains un instrument polyglotte qui se prend à emprunter des intonations qui lui sont inhabituelles.*



**Tarif plein : 15 €**

**Tarif réduit : 10 €**

**Tarif jeune : 8 €**

**Tarif D.E. : 8 €**



## estiaire forain

### Le cirque de la Licorne

Une production du Théâtre La Licorne avec :

Le Channel - Scène Nationale de Calais, Le Bateau Feu - Scène Nationale de Dunkerque, La Ferme du Buisson - Scène Nationale de Marne La Vallée, Passerelles - Pays du Montreuillois, le Centre Arc en Ciel - Liévin.

Remerciements à La Ville de Roubaix, au Parc de Matériel Nord Pas-de-Calais. Avec le soutien de l'ONDA et de Cultures France.



une rareté

**Théâtre d'O • Salle Paul Puaux**

Mardi 17, Mercredi 18, Jeudi 19 juin 2008 à 20 h 30

Durée : 1 h 00





Photos : **Brigitte Pougeoise**



**Le Cirque de La Licorne - Bestiaire Forain** a été créé par le Théâtre La Licorne en décembre 2001.

Ils arrivent de loin, sûrement de très loin, porteurs de trésors animaliers. Vieillards alertes, ils s'arrêtent parfois ici ou là, comme de vulgaires montreurs d'ours, pour exhiber leurs plus belles attractions.

Dompteurs et poètes, ils amènent avec eux leur arche de Noë aux frontières de l'imaginaire, bestioles rares et souvent dangereuses : poissons rouges acrobates, mante religieuse funambule, sardines trapézistes, lucioles aériennes, taupes de course et tant d'autres bêtes apprivoisées et domptées pour tenter d'impossibles numéros.

Dans ce cirque tout animalier et très particulier, on parlera surtout d'un théâtre forain où les objets sont le cœur du spectacle.

#### **A côté - la ménagerie :**

Il y a d'abord cette odeur tenace, piquante et puis ces cages empilées, alignées. Une ménagerie.

En forçant le regard dans ce cloaque de paille, de terre, d'eau, de sable, on découvre des bestioles remuantes et sauvages. Aucune d'entre-elles n'a jusqu'à ce jour été vue dans un zoo, encore moins dans un cirque. Capturées, maîtrisées, en cours de dressage, elles s'offrent à la vue de tous. Enfin l'occasion d'approcher de près un dindon mystique, un pangolin et son jeu d'écaillés, un poisson plat vivant à l'air libre et tant d'autres espèces méconnues, inconnues, saugrenues.

Une dizaine de bêtes, dénichées par des plasticiens fous furieux et géniaux, sont à découvrir à l'issue de cette incroyable incursion dans un monde animalier ou privées de poumons, les bêtes vivent. Privées d'huile de graissage ou d'électricité, elles meurent ! La conservation des espèces n'est pas chose facile !

Mise en œuvre : **Claire Dancoisne, Serge Bagdassarian et Patrick Smith**

Costumes : **Catherine Lefebvre** • Musique : **Pierre Vasseur**

Masques : **Francis Debeyre** • Lumières : **Manu Robert**

Avec : **Thomas Dubois, Pierre Foviau, Esther Mollo,**

**Nicolas Postillon et Michaël Wiame**

Régisseur général : **Paco Galan**

Régisseur lumières : **Manu Robert**

Régisseur son : **Stéphane Zullani**

Régisseur plateau : **Frédéric Druaux**

Fabrication Costumes : **Alexandra Charles, Catherine Lefebvre,**

**Annette Six**

Construction décor et objets :

**Bertrand Boulanger, Patou Deballon, Olivier Debrun,**

**Jean Baptiste Gaudin, Alexandre Herman, Alain Lebéon,**

**Colline Lequenne, Ettore Marchica, Francis Obled,**

**Thomas Ramon, Théo Reuvers, Rinaldo Romano,**

**Gérard Sellier, Patrick Smith**

Participation de la **Maîtrise Boréale** à l'enregistrement de la bande son.

**Tarif plein : 19 €**

**Tarif réduit : 15 €**

**Tarif jeune : 10 €**

**Tarif D.E. : 10 €**



# abú

## à l'orée du monde sauvage

**nofitstate@**

(Pays de Galles)

Sous cet étrange chapiteau, trente artistes excentriques se produisent au milieu et au-dessus des spectateurs debout, invités à déambuler au cœur des images et des performances de cirque, de danse, de vidéo, accompagnées par des musiciens endiablés.



**l'événement 2008 • création en France**

**Espace chapiteaux**  
du Mercredi 11 au Samedi 21 juin 2008

à 19 h 30 (relâche le Lundi 16)

Durée : 2 h 00





Tabú est un voyage au cœur même de ce qu'il y a de plus secret en nous, une exploration des mystères de la nature humaine. C'est un voile soulevé sur les petits arrangements d'une humanité sous contrôle, qui s'amuse à contourner les interdits et se risque à toucher du doigt le sacré et les impénétrables que la société protège ou condamne, les sacro-saint tabous. Basé sur de solides fondations, ce spectacle vous embarque littéralement en terre inconnue au rythme d'une musique live, véritable moteur du spectacle qui suggère plus qu'elle ne souligne, sur fond d'images projetées et de numéros et "scénètes" qui ensemble tressent une histoire plus grande. Déambulant au cœur de l'histoire et des artistes, le public peut accéder à l'intimité même des personnages et cueillir sa propre vision, son message. C'est une aventure dans laquelle on plonge avec délice et curiosité et c'est à tout petits pas que l'on quitte ce chapiteau, le regard par-dessus l'épaule avec l'espoir enfantin que tout va recommencer.

Auteur et mise en scène : **Frenza Guidi**

Musique/ Composition : **Peter Reynolds**

Les musiciens : **Immortal Orchestra**

Les artistes :

**Howie Morley, Barnz Munn, Lyn Routledge,**

**Shaena Brandel, Simon Darling, Bryony Black,**

**Jaakko Tenhenun, Zoe Munn, Marco Fiera, Gareth Bailey,**

**Katarina Rosen, Kate Thomas, Johan Bodin, Freya Watson,**

**Kevin McIntosh, Marcella Manzilli, Natalia Fandino**

Responsable travail au sol : **Marco Fiera**

Responsable du site : **Tim Adam**

Producteur et directeur de tournées : **Tom Rack**

Coproducteur : **Ali Williams**

Production : **Nofflstate** avec le soutien de l'**Arts Councils of England and Wales**

[www.passashok.com](http://www.passashok.com)

"Grandiloquent, généreux, melant esthétique à la Mad Max et accessibilité familiale.../ se vit comme un vrai bon moment".  
"Au ciel, devant nous, tout autour, s'affairent de sombres acrobates.../ Tous combattants d'un étrange ballet".  
"Strates de vie, mondes imbriqués, vidéos, imaginaire complexe..."  
(f'lashebo 28/1/07)



**Tarif plein : 22 €**

**Tarif réduit : 18 €**

**Tarif jeune : 11 €**

**Tarif D.E. : 11 €**

(\*moins de 4 ans gratuit, mais billet exonéré obligatoire, jauge limitée)



# 藏红花



## Safran

### Chine

création



Mise en espace : **Daniel Bedos**

Collaboration : **M. Zhongwei Hao, Mme Yuna Wu**

de l'Association du Peuple Chinois pour l'Amitié avec l'Étranger

Scénographie : **Dominique Doré**

Assistante artistique : **Djamila Diagne**

Coordination générale : **Michèle Garcin**

Et l'équipe technique du Printemps des Comédiens

**Espace Micocouliers**

du Mardi 24 au Samedi 28 juin 2008 à 21 h 30

**St-Jean-de-Védas** • Dimanche 29 juin 2008 à 19 h 00

**Béziers SortieOuest** • Mardi 1er juillet 2008 à 19 h 00

**Médiathèque de Ganges** • Mercredi 2 juillet 2008 à 19 h 00

Durée : 1 h 30



SAFRAN, c'est la couleur du palais du Potala à Lhassa, celle de la robe des moines bouddhistes. Aux extrémités de la Chine, le Tibet et la Mongolie paraissent les plus étrangers à la culture «Han», dominante dans le reste de l'Empire du Milieu.

SAFRAN montrera cette fragilité, à travers du théâtre masqué, les danses Cham, des chants sacrés et de la lutte mongole. Un art et une culture qui participe à cette diversité du monde auquel le festival est attaché.

SAFRAN... la beauté du geste himalayen, la nostalgie des peuples de la toundra mongole.

D. Bedos



### Le «Cham» tibétain

Pour chasser les mauvais esprits à quatre mille mètres d'altitude sur les plateaux du Tibet, rien ne vaut le Chodong, cette longue trompe de cérémonie qu'utilisent les moines issus du bouddhisme tantrique (le lamaïsme). Au Tibet, la musique, la danse, la peinture, le théâtre..., ont une fonction religieuse. Dans les cours des monastères, les moines dansent le cham et jouent un théâtre dansé, complexe, le plus souvent masqué et dont l'origine se perd dans la nuit des temps.

C'est la troupe de l'opéra tibétain qui présentera des extraits de ce répertoire chorégraphique, magique et théâtral, dont les premières traces remontent au VIII<sup>e</sup> siècle.

Avec : **Mrs Bian Basinuan, Qiang Badanzen, A Nu, Ba Sangciren, Suo Langciren, Zha Xidawa, Pu Buciren, Ci Rengongbu**



### Le «Humaï» et la lutte mongole

Quoi de plus nostalgique et fascinant que ce chant étrange, «le humaï» qui est l'expression la plus achevée de la culture mongole. Un chant qui a mille ans d'âge qui fusionne des voix de gorge, des graves, des aiguës dans une harmonie dont l'étrangeté est captivante.

Le violon à la tête de cheval, instrument traditionnel de Mongolie accompagne le ou les chanteurs. Un chant à la dimension de la steppe mongole inscrit depuis 2006 dans le catalogue des héritages intangibles de l'humanité. La danseuse **Mlle Liu Chang**, "comme une fleur sauvage", présentera un répertoire traditionnel plein de grâce et de douceur.... Une rareté en France.

Avec, comme interprètes : **Mrs Ao Tegenbayaer, Ba Teer, et Mlle Sai Hanniya.**

L'homme Mongol est avant tout un conquérant. Il lire à l'arc, il monte à cheval, il pratique la lutte. Turban, botte, ceinture en cuir, la lutte mongole est l'exercice préféré des guerriers. Il met en avant la force, l'habileté, la vaillance, la musculature. Un beau spectacle avec **Mrs Ba Tusuhe** et **A Latanbagenna**, deux poids lourds de cet art.



### Calligraphe Lin Zhongyang

Un des plus grands calligraphes de Chine d'aujourd'hui, exécutera en direct des œuvres vigoureuses et nobles dont certaines sont exposées au Palais du Parlement National de Chine. Le cadeau préféré des Chefs d'Etats reçus en Chine est une calligraphie de **M. Lin Zhongyang**. Il montrera tous les styles, la richesse et la subtilité de la calligraphie chinoise. L'écriture sigillaire, celle de chancellerie, la courante, la cursive... Il sera accompagné par le tympanoniste de la troupe de musique traditionnelle de Chine : **M. Li Chunyong**. La poésie, et la délicatesse de cette musique de cour de l'ancienne Chine, seront interprétés au tympanon, un instrument musical daté de la dynastie des Ming (1368-1644) appelé aussi piano chinois ou piano papillon.


La calligraphie, l'art le plus ancien de la culture Han sera donc bien associée à celui de ces deux peuples de l'extrémité du monde chinois, le Tibet, la Mongolie. Un délicieux moment qui poursuit au Printemps des Comédiens l'exploration de la diversité du monde oriental.

**Tarif plein : 15 €**  
**Tarif réduit : 10 €**  
**Tarif jeune : 8 €**  
**Tarif D.E. : 8 €**



# emianyki

Teatr Licedei

 l'exception russe

**Amphithéâtre d'O**

Mardi 24, Mercredi 25, Jeudi 26 juin 2008

à 22 h 00

Durée : 1 h 40 sans entracte





Ils sont russes. Ils sont clowns. Ils sont mimes. Ils sont échoués, affublés de grosses lunettes, vêtus de bric et de broc. Affreux, sales et méchants : ce sont les six membres de cette famille frappingue, hystérique, ils nous font penser à la famille Adams ou aux Simpsons. Ils tentent de survivre dans une Russie déglinguée, le père, la mère, les enfants, tous embarqués dans une lutte pied à pied avec le quotidien, la misère et la promiscuité. Tous armés d'un irrésistible et immense humour, un sens aigu de la dérision, ce sont les comédiens de la troupe du Teatr Licedei. Le spectacle est survitaminé, le délire des personnages est communicatif, le rire aussi, des anti-inflammatoires sont à prévoir pour les zygomatiques.

Création collective de la troupe du **Teatr Licedei**

Direction de l'académie de clown : **Anna Orlova,**

**Anvar Libabov**

Directeur de la troupe et scénographie :

**Boris Petrushansky**

Doyen de l'académie de clown : **Victor Soloviev**

Manager : **Valery Mineev**

Lumières : **Valery Brusilovskiy**

Son : **Sergey Ivanov**

Plateau : **Nikolay Orlov et Murad Kutuev**

Costumes : **Anna Mamontova**

Interprètes : **Valery Hamidou et Raphaëlle Brul**

Avec : **Olga Eliseeva, Alexander Gusarov, Marina Makhaeva, Yulla Sergeeva, Kasyan Ryvkin, Elena Sadkova**

[www.passashok.com](http://www.passashok.com)

«...Pour évoquer la réalité d'un pays en constant chaos, les artistes de Licedei utilisent toutes les ficelles du burlesque.../ et sur un rythme halluciné, ils nous prouvent par leurs gags.../ que le rire reste sans doute la meilleure arme, partout et toujours, de toutes les résistances.»  
 «.../ Ces clowns savent toucher la part d'enfance de chacun tout en portant un regard corrosif sur une réalité sociale...». (Le Monde)



**Tarif plein : 26 €**

**Tarif réduit : 22 €**

**Tarif jeune : 11 €**

**Tarif D.E. : 11 €**



# amlet en 30 minutes

Compagnie **Bruitquicourt**

En partenariat avec la Région Languedoc-Roussillon



**Théâtre Jacques Cœur à Lattes**

Mercredi 11, Jeudi 12 juin 2008 à 20 h 30

Durée : 40 mn





Hamlet, revisité en trente minutes. Trente minutes avec Hamlet. Trente minutes dans la tête du plus célèbre personnage du théâtre classique. Une partition que tous les comédiens rêvent un jour de porter. Une mini-pièce à petit budget, où trois comédiens interpréteront à tour de rôle la folie d'Hamlet sous le regard inquisiteur du chef d'orchestre garant des principes de l'œuvre Shakespearienne.

A la mort de son père le monde change de couleur pour Hamlet, la vie de signification, l'amour est dépouillé de sa spiritualité, la femme de son prestige, l'état de sa stabilité, la terre et le ciel de leurs séductions. La pesante mélancolie de Hamlet, peut-elle devenir un sujet de plaisanterie ? Une femme peut-elle prendre le rôle d'Hamlet, le fratricide n'est-il pas anecdotique ? Cette œuvre de la maturité de Shakespeare n'est-elle pas un guide à l'usage du comédien, un exercice de style pour perfectionner son jeu d'acteur ? Autant de questions auxquelles ce spectacle n'apportera pas de réponse.

Avec :

**Luc Miglietta, Estelle Sabatier, David Rigal, Christophe Pujol**

Imaginé par: **Luc Miglietta**

Chanson du monologue existentiel : **David Rigal**

Costumes: **Sandra Alati et Cathy Iborra**

Bonnets et rideaux : **Reine Broch**

Partenaires : **Théâtre de la Vista**  
et **La Friche de Mimi**



« ...tout est mini dans le théâtre de la compagnie Bruitquicourt. Sauf les rires... L'imagination de ces comédiens complètement jobard laisse pantois... » (La Gazette)

«.../Une réinterprétation clownesque d'un classique dont l'excellence suppose très bien l'irrévérence./ Les personnages sont étonnamment justes./ des comédiens incroyables... » (L'Est Républicain)

**Tarif plein : 12 €**  
**Tarif réduit : 8 €**  
**Tarif jeune : 8 €**  
**Tarif D.E. : 8 €**



# Albertine

Spectacle présenté par  
**La Boîte à Rêves • Cie Jérôme Savary**

**Remerciements à l'équipe du tournage vidéo :**  
Martine Sarcey, Pierre Sénélas, Philippe Bottiglionne,  
Emmanuel Broche, Antonio Gil, Francis Bonfanti,  
Jean-François Lechevalier, Jacques Monge,  
Manon Savary, Béatrice Tardiveau, Mairie du Kremlin-Bicêtre,  
Ville de Béziers, Plastic studio, Studio La belle Equipe,  
Evelyne Heftre, Gaëlle Chelton.

En partenariat avec la Région Languedoc-Roussillon



**Théâtre d'O • Salle Paul Puaux**  
Dimanche 22, Lundi 23 juin 2008 à 20 h 30  
Durée : 1 h 20





Texte : **Mona Hefre**  
 d'après Albertine Sarrazin  
 Avec : **Mona Hefre**  
 Décor, mise en scène  
 et vidéos : **Paul Vecchiali**  
 Assistante mise en scène : **Manon Savary**  
 Musique : **Camille Rocailleux**  
 Costumes : **Mona Hefre**  
 Lumières : **Pascal Noël**

Albertine Sarrazin est morte à Montpellier en 1967 en pleine gloire littéraire, un peu avant d'avoir trente ans. De l'orphelinat, au pensionnat jusqu'à la prison, il y a peu d'exemples d'une vie si courte où chaque jour est occupé par l'écriture. L'Astragale, la Cavale, La Traversière, dont tout le monde se souvient, est la partie visible de son œuvre. C'est dans ses carnets, ses journaux, les milliers de lettres éditées après sa mort, une mine incroyablement riche, que l'on trouve la véritable Albertine «reporter assidu d'elle-même», comme elle s'amusait à le dire. Un portrait de femme s'est dessiné au fil de mes lectures, un personnage, comme une évidence. Toute rencontre importante a en nous sa place en creux avant de se produire. Elle, c'est l'auteur, moi l'interprète émue, touchée au plus profond par ses mots je veux encore faire entendre l'insolence, l'humour, la sensualité, la quête infinie d'amour d'un grand écrivain. **(Mona Hefre)**

*...J'ai passé un quart de ma vie en prison, du tribunal pour enfants à la correctionnelle jusqu'aux Assises, j'ai mangé pendant des années sans couteau ni fourchette avec les belles dents de l'état sauvage mais je ne suis pas aujourd'hui le petit monstre apprivoisé, l'égarée qui a reconnu une lumière. J'ai bagarré, j'ai soupiré, j'ai rigolé aussi ; j'étais sûre que sous les ferrailles, les nuits blanches, les heures grises, il y aurait un jour un retour. Je crois au pouvoir de la volonté et de l'enthousiasme ; il faut continuer à espérer, espérer férocement au-delà de tout...*

**Albertine Sarrazin**

*(Extrait d'interview avec Jean-Pierre Elkabbach en 1967)*

*«Quelle drôle de fille, cette Albertine Sarrazin, avec ses sentiments volés à l'air du temps, ses mots compressés dans de faux délires, abrupts et poétiques, vivace, jouisseuse impénitente, aimant la vie jusqu'à la mordre, trichant avec la mort pour conserver sa part de liberté, sa part de dignité.*

*Quelle drôle de petite femme, cette Mona Hefre, comédienne indépendante, vivace, jouisseuse impénitente, avec sa voix malléable, disponible pour les mots les plus recherchés comme pour les plus anodins ; chanteuse épatante enfin, diseuse certes mais aussi mélodique et profonde.*

*De ces deux portraits de femmes, je me propose de n'en faire qu'un : l'une ressuscitant l'autre sur une scène assombrie ou pétant de lumière, comme si la mort et la vie se donnaient en spectacle, dans une lutte féroce et ludique.*

*Où, Mona Hefre, Albertine Sarrazin, mêmes combats, l'une dans le secret et la pudeur, l'autre extravertie ; toutes les deux offertes, dans une absolue complémentarité.*

**(Paul Vecchiali)**



**Tarif plein : 19 €**

**Tarif réduit : 15 €**

**Tarif jeune : 10 €**

**Tarif D.E. : 10 €**



**esaria Evora**

**Amphithéâtre d'O**

Samedi 21 juin 2008 à 22 h 00

Durée : 1 h 30





Eh, oui ! Elle est toujours là ! Incroyable de longévité artistique, de fidélité affective.

Cesaria Evora, princesse d'un pays qui n'existait pas avant elle, en tout cas dans l'imaginaire planétaire, publie son dixième album, **Rogamar**.

Et pourquoi changer, si la richesse est vraie. Cesaria n'est pas du genre spéculateur, pas plus qu'elle n'appartient à l'engeance épargnante. Elle vit, telle qu'en elle-même, avec ses forces, ses courages, ses valeurs, ses entêtements.

**Rogamar** : de rogar, prier, et mar, la mer. Toujours présente, la mer.

Cesaria adore contempler la mer, elle l'affirme tout net, sans la mer, elle ne vit point. De là à y rentrer, jamais ! Elle la craint, elle le dit, comme elle dit qu'elle a aimé, qu'elle a souffert, qu'elle fut exploitée, par le système colonial, par des producteurs envieux, qu'elle sut cependant en rire et s'en distraire. «Et Dieu ne dort jamais, il écrit en ligne droite, même les injustices», ajoute Cesaria, le regard en coin.

Cesaria Evora est une équation à multiples inconnues, qui, parce que tout secret demeure inexplicable, a vendu près de cinq millions d'albums à travers le monde, quand on lui prédisait l'éphémère et l'engouement d'une saison.

Depuis 1988, l'année de *La Diva aux Pieds Nus* et de son arrivée sur le marché occidental, «J'ai accompli toutes mes obligations», dit-elle. Avec sérieux, et en restant absolument maître de son destin.

**Rogamar** est frais. **Rogamar** est maritime. Cesaria est entière.

Photos : © Joe Wuerfel / Lusafrika



Tarif plein : 30 €

Tarif réduit : 25 €

Tarif jeune : 15 €

Tarif D.E. : 15 €



# armen opéra clown

**Compagnie Bruitquicourt**

Théâtre clownesque et burlesque

En partenariat avec la Région Languedoc-Roussillon



**Espace Pinède**

Mardi 24, Mercredi 25 juin 2008 à 20 h 30

Durée : 1 h 05





L'histoire est simple. Don José petit brigadier ambitieux veut une carrière militaire pour faire plaisir à sa maman. C'est alors que le destin de José va être bouleversé. Il rencontre Carmen. Libre comme le moineau, la belle et farouche gitane lui jette une fleur entre les deux yeux et l'ensorcelle à jamais. Partagé entre son amour et son honneur de soldat, Don José commettra l'irréversible en suivant la tzigane. Mais l'amour est un oiseau rebelle et Carmen le sait bien. Elle n'a pas besoin d'être jalouse pour aimer, ce qui compte pour elle, c'est le goût de la vie. Don José, parce qu'il a tout quitté, ne veut pas perdre la seule chose qui lui reste, Carmen. Et ce n'est pas un matador prétentieux, Escamillo, qui viendra gâcher son bonheur.

L'Opéra le plus célèbre au monde revisité par quatre personnages déjantés. Dans cette adaptation loufoque mais néanmoins tragique de la Carmen de Bizet, l'enjeu du spectacle se situe autour d'un jupon, relique ayant appartenu à la troublante et fascinante Carmencita. Les femmes se battent pour l'endosser et les hommes veulent le posséder.

Sur une piste transformée en spirale infernale nos quatre compagnons burlesques tenteront d'éviter le pire tout en rendant hommage à cette œuvre majeure. Ainsi vous verrez un garçon de piste malhabile côtoyer deux comédiennes rivales et hystériques. Un Don José toujours aussi faible et naïf, en concurrence avec Escamillo, un Matador plus lubrique et alcoolique que jamais. Un mélange explosif qui ne laissera personne indemne.



Orchestration générale : **Luc Miglietta**  
Musique réappropriée : **David Rigal et Emmanuel Valeur**  
Décor : **Fernandez and Co, Frédéric Bautias**  
Création lumière : **Caroline Esnée**  
Costumes : **Sandra Alati, Cathy Iborra**  
Avec : **Estelle Sabatier, Luc Miglietta, Patrick Pellet, Françoise Boccadifuoco**

Partenaires : **Théâtre de la Vista et La Friche de Mimi**



**Tarif plein : 15 €**  
**Tarif réduit : 10 €**  
**Tarif jeune : 8 €**  
**Tarif D.E. : 8 €**

« On ne se moque pas de Carmen, mais de nous : quatre personnages qui ont du mal à monter cet opéra, explique Luc Miglietta. On adore Carmen, alors c'est plutôt un hommage. Un hommage très clounesque. » (La Gazette)  
« .../Davantage qu'un simple pastiche, cette version iconoclaste de Carmen est astucieuse, farfelue et hilarante. Comme les plus vaillants toreros, les quatre comédiens s'engagent totalement et à l'unisson pour rester en équilibre permanent sur le fil rouge du comique.../ (Midi-Libre)



# ar cœur

**Hanna Schygulla**

De : **Jean-Claude Carrière**

Compositions et arrangements : **Etienne Perruchon**

Mise en scène : **Lukas Hemleb**

Scénographie : **Lili Kendaka**

Lumière : **Xavier Baron**

Avec : **Hanna Schygulla**

Pianiste : **Stephan Oliva**

Distribution en cours

Production : Les Visiteurs du Soir



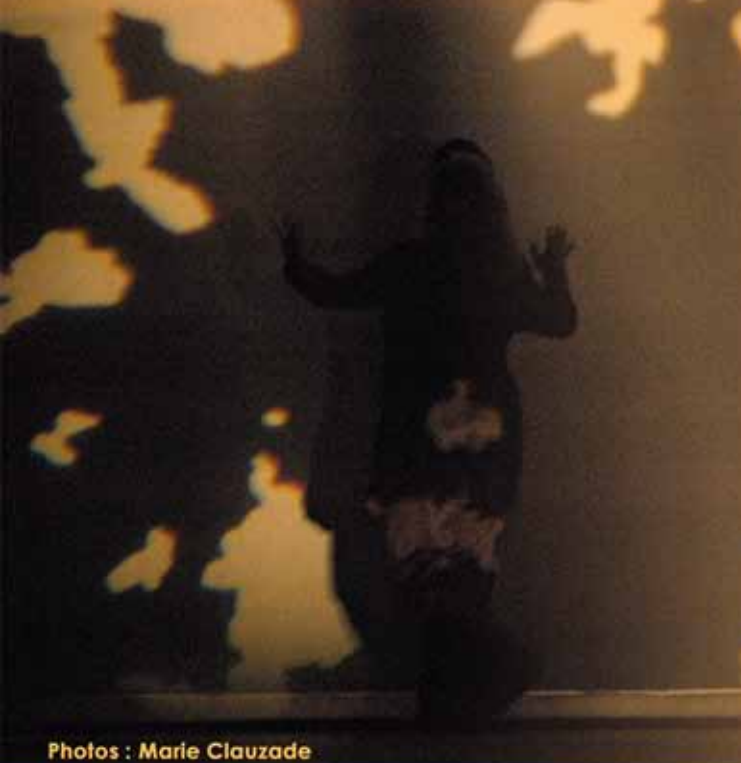
**création**

**Espace Micocouliers**

Mardi 17, Mercredi 18 juin 2008 à 21 h 30

Durée : 1 h 15





Photos : Marie Clauzade

Une femme apparaît. Elle voudrait raconter quelque chose, elle ne peut pas : les mots lui manquent. Des musiciens arrivent alors et, dès qu'une musique s'élève, la femme retrouve la mémoire et elle chante. Comme si la musique lui redonnait vie.

Elle raconte ce qu'elle a vu, un soir, sur une scène. Les chansons qu'elle chante, une autre les a chantées, dit-elle. Un soir, un seul soir. Des chansons inconnues, nouvelles, qui racontent les espoirs, les surprises, les émotions, les cocasseries d'une femme.

Mais cette femme, qui était-elle ? Comment se fait-il que celle-ci, qui est là devant nous, connaisse ces chansons par cœur ?

**Jean-Claude Carrière**

Il y a des projets qui se préparent par l'imprévisible alchimie des rencontres, par des penchants qui se croisent. Il y a cette envie de sortir des chemins battus, d'inventer un spectacle en dehors des références connues qui réunit des personnes qui ont le goût du risque et de l'aventure.

Tout d'abord Hanna Schygulla, qui représente toute une époque du cinéma allemand. Elle est venue tard au chant... comme Marlène Dietrich. Sa voix envoûtante a exploré des univers variés : Brecht/Eisler, la chanson française, et la musique de l'Amérique latine...

Ensuite Jean-Claude Carrière qui aime les récits à plusieurs fonds. Qui a exploré le domaine de la mémoire et de l'oubli jusqu'au point douloureux (ou parfois drôle) où les histoires et les identités se défont.

Enfin, Etienne Perruchon, musicien aux facettes multiples, au goût des chansons et des musiques qui "jouent".

Avec tous ces amis, je partage le plaisir d'attraper la balle au vol, de faire un spectacle où l'inattendu sera, du moins je l'espère, souvent au rendez-vous.

**Lukas Hemleb**



**Tarif plein : 19 €**

**Tarif réduit : 15 €**

**Tarif jeune : 10 €**

**Tarif D.E. : 10 €**

# Le Printemps vagabond

Quatre rencontres autour de la poésie, dans la Pinède  
Tarif unique : 5 €

## Joseph Delteil ou un innocent au Paradis

Une lecture spectacle conçue et mise en scène par **Madeleine Attal**, autour de l'œuvre de celui

qu'Henry Miller considérait comme le plus grand des écrivains.

Il y a 30 ans, Joseph s'en allait au Paradis, suivi de peu par Caroline, la belle Américaine qui imagina la fameuse Revue Nègre.

Même mort, Delteil se tient debout, et que nous dit-il «*Les vraies valeurs, moi je les ai dans ma poche*», qu'il faut traverser le monde comme on traverserait une très longue enfance.

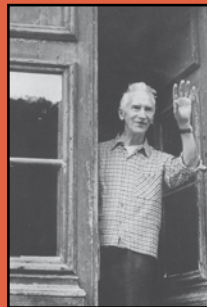
«*Cerveau et tripes, l'homme n'est qu'un, sensibilité et sensualité sont les deux marmelles de l'âme*»...etc.

Avec : **Madeleine Attal** • Violoncelliste : **Claire Menguy**

Tout Delteil est là dans cette langue drue, concrète, sonore et magique, qui prend des raccourcis pour mieux nous bousculer, une langue pour tout dire paléolithique, qui remonte aux sources de la terre.

Alors, nous allons vagabonder dans cette oeuvre, et livrer aux spectateurs la substantifique moelle : l'ivresse de Choléra, les rêveries de François d'Assise, les interrogations du Sacré Corps, bref une promenade ludique jusqu'au partage du repas paléolithique.

(**Madeleine Attal**)



Vendredi 6 juin 2008 à 18 h 30 • Pinède du Domaine d'O

## Chants d'amour de Rumi

Rumi, que les iraniens appellent Mowlana, "notre maître", est un des plus hauts sommets de cette poésie lyrique en langue persane qui connut un âge d'or au XII<sup>e</sup> et au XIII<sup>e</sup> siècle.

Nahal Tajadod et Jean-Claude Carrière proposent une lecture à deux voix, et en deux langues, d'une dizaine de poèmes extraits du Livre de Chams de Tabriz qu'ils ont traduit eux-mêmes, avec l'aide de Mahin Tajadod.

Avec : **Nahal Tajadod, Jean-Claude Carrière, Kudsi Erguner**

Ils seront accompagnés par un percussionniste et par Kudsi Erguner, très grand joueur de ney, cette flûte à anche que Rumi aimait particulièrement.

Un voyage vers les hauteurs de l'amour, vers le bonheur inexprimable, vers le vertige et la porte de l'être, vers "les prairies des anges".

(**Jean-Claude Carrière**)



Vendredi 13 juin 2008 à 18 h 30 • Pinède du Domaine d'O



# Le Printemps vagabond



## Hôtel de l'insomnie • Dominique de Villepin

Reprenant le titre de son dernier livre, récemment paru, Dominique de Villepin nous invite à partager ses insomnies. Au milieu d'une vie agitée, exposée, il a toujours trouvé secours et forces nouvelles auprès des poètes, qu'il a lus et relus. Ils sont d'ici et d'ailleurs, d'hier et d'aujourd'hui. Ils ont nom Adonis, Arthur Rimbaud, Darwich, Edouard Glissant, Paul Celan, Aimé Césaire, Kerouac ou Lorca. D'autres, sans doute, se joindront à eux. Dominique de Villepin -pour qui cette lecture en public constitue une

première- nous propose de suivre un instant ceux qu'il appelle ses "compagnons invisibles", qui brisent la solitude de la nuit et permettent, au matin, de retrouver le monde avec plus d'énergie, de calme, et de joie.

(**Jean-Claude Carrière**)



Avec : **Dominique de Villepin**

**Samedi 14 juin 2008 à 18 h 30 • Pinède du Domaine d'O**



## Léopold Sédar Senghor



Une lecture spectacle avec un musicien de kora, autour du thème de la Négritude dont le poète/président a été le précurseur.

Son écriture, comme son engagement seront au centre de cette soirée suivie ou

précédée d'un film de 30 minutes «cent ans de Négritude».

### **Senghor**

Né en 1906, Léopold Sédar Senghor nous a quitté le 20 décembre 2001. Premier Président de la République du Sénégal, ami de Georges Pompidou, son condisciple de l'Ecole Normale Supérieure, agrégé de grammaire, et académicien, il est l'un des principaux initiateurs du mouvement de la Négritude. Son œuvre littéraire est aujourd'hui considérée comme majeure dans l'expression francophone.



Avec :

**Babacar Fall**, comédien franco-sénégalais qui a travaillé avec le théâtre des 13 vents, Georges Lavaudan et Ariel Garcia Valdès.

**Soriba Kouyaté**, musicien de Kora, accompagnateur de Salif Keïta, griot et musicien.

**Vendredi 27 juin 2008 à 18 h 30 • Pinède du Domaine d'O**

# Débats, lectures, entretiens, par les Ecrivains Associés du Théâtre



qui reçoivent : **Jean-Michel Ribes**, un auteur de théâtre vivant, présent.

**De 17 h 00 à 18 h 00** : "Les 5 sens". Lecture de textes de : Eric Brun, René Escudié, Moni Grégo, Gérald Grünh, Roger Lombardot.

**De 18 h 30 à 19 h 30** : **Débat sur le thème** : "Résister... à quoi ?"

Avec Jean-Michel Ribes qui présentera et signera le livre : "Le rire de Résistance" (de Diogène à Charlie Hebdo) et les membres des EAT Languedoc-Roussillon : Aude Balmigère, Charo Belfran Nuñez, Anne Bourrel, Eric Brun, René Escudié, Moni Grégo, Gérald Grünh, Jean-Louis Maligne, Antigone Mouchtouris, Jean Reinert, Roger Lombardot, Reine-Marguerite Bayle.

Modérateur : Eric Brun, Président des EAT Languedoc-Roussillon.

**De 19 h 30 à 20 h 00** : Pause conviviale, rencontres entre le public et les auteurs, signatures, conversations particulières, etc...

**De 20 h 00 à 22 h 00** : Lecture de textes de **Jean-Michel Ribes** par l'auteur.



**Vendredi 20 juin 2008 à 17 h 00 •  
Pinède du Domaine d'O • entrée libre**

**Mai 68 - 40 ans**  
"Sous les pavés, la plage"

Sur des textes choisis par  
**Paul Allès**,  
Professeur de sciences politiques  
et **Daniel Bedos**,

Lecture par des comédiens

**Dimanche 15 juin 2008**  
à 18 h 30 •  
**Pinède du Domaine d'O •**  
entrée libre



vous propose, durant le festival,  
sous la pinède du Domaine d'O

**Spécialités indonésiennes**  
**Restauration rapide**  
**Granités maison - Menu self-service**  
**Buvette**

Ouvert deux heures avant le premier spectacle

**Réservation repas de groupe :**  
06 86 93 13 22



# Scènes ouvertes

Une idée simple : prendre en compte la diversité de l'offre artistique de l'agglomération de Montpellier.

Le Printemps des Comédiens souhaite que le public circule et découvre d'autres lieux artistiques qui, sous leur responsabilité, programment des spectacles correspondant à une autre sensibilité artistique que celle du festival.



## Théâtre de la Plume

Ode à un public malveillant, de et par **Romain Bouteille**

«C'est être un grand spéculateur que d'investir avec esprit un argent qui n'a pas d'odeur dans un art qui n'a pas de prix»

•L'Auteur•

Dans le café-théâtre, il faisait du théâtre. Le plus moderne de tous.

Tous l'ont pompé, parfois sans le comprendre.

Tous sont ses fils, même les plus doués.

Tous ou presque sont devenus des stars, avec un zeste de compromission parfois.

Lui, impavide est resté ce qu'il était au départ, à savoir : ROMAIN BOUTEILLE...

... Aller voir un spectacle de Bouteille quand il y en a un est un devoir. Justement, il y en a un en ce moment, vous avez de la chance d'être de ses contemporains.

(Yves Frémion, Charlie Hebdo)

**Jeudi 12, Vendredi 13, Samedi 14 Jun 2008 à 20 h 45** (Durée : 1 h 15)

**Tarif plein : 14 € • Tarif réduit : 11 € • Abonnés : 8 €**

**5 filles couleur pêche**, Compagnie Les ébouriffées

Auteur : **Allan Ball**

Mise en scène : **Medhi Benabdelouhab**

Adaptation Française : **Anny Romand et Yvon Marciano**

Cinq demoiselles d'honneur sont réunies dans la chambre de jeune fille de la mariée.

Entre coups de griffe et caresses, elles règlent quelques vieux comptes, se confient, se dévoilent et n'en finissent pas d'espérer

Cinq femmes avec leurs rêves et leurs désillusions; cinq regards sur la complexité des rapports humains.

Une comédie dynamique, grinçante et sentimentale par l'auteur d'*American beauty* et *six feet under*.

**Jeudi 19, Vendredi 20, Samedi 21 Jun 2008 à 20 h 45** (Durée : 1 h 15)

**Tarif plein : 12 € • Tarif réduit : 10 € • Abonnés : 8 €**



# Scènes ouvertes



## Kawa Théâtre



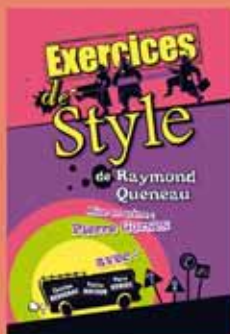
**Exercices de Style**, de Raymond Queneau

Mise en scène : **Pierre Gorses**

Avec : **Christine Bergerac, Pierre Goss, Patrice Rocour**

"Exercices de style" est l'un des ouvrages les plus célèbres, de l'écrivain français Raymond Queneau. Œuvre inclassable, écrite de façon ludique, elle raconte 99 fois la même histoire, de 99 manières différentes ! Cette brève histoire tient en quelques mots. Une rencontre dans un bus, des particularités physiques et vestimentaires, une altercation. Et une nouvelle rencontre, devant une gare, où il est question d'un bouton !

du 11 au 14 juin 2008 à 19 h 00



**Les nouvelles brèves de comptoir**, Compagnie Paradizio

de **Jean-Marie Gourlo et Jean-Michel Ribes**

Mise en scène : **Didier Chaix**

Avec : **Marline Delon, Didier Chaix, Dorothee Caby, David Laget, Bernadette Rignac et Didier Gagliano**

Articulé autour des quatre saisons, ce spectacle met en scène une cinquantaine de personnages et nous plonge dans l'univers populaire, cocasse et poétique des bistros : ces lieux où circulent les grands personnages du spectacle de la vie. Certains élisent domicile près d'un pilier, d'autres passent en courants d'air, laissant sur place les effluves de leurs humeurs ainsi que le cadavre de leurs verres vides. Les opinions s'échangent au milieu des bruits de verres, des "glou glou" salvateurs ou revendicatifs... Les saisons passent au rythme des préoccupations du monde.

du 11 au 14 juin 2008 à 21 h 00



Tarif plein : 15 € • Tarif réduit : 13 € • Tarif étudiant : 9 €

Réservations : **KAWA Théâtre**, 18 Rue Fouques • Montpellier • 04 67 58 15 45

[www.kawatheatre.com](http://www.kawatheatre.com)



## Théâtre en flammes

**Une laborieuse entreprise**, de Hanokh Levin

Mise en scène : **Danielle Temstet**

Avec : **Charo Beltran, Georges Nounou, Lucile Magnan, Boris Loew, Didier Franco, David Azéma**

Musique : **Georges Nounou** • Chorégraphie : **David Azéma**

Direction d'acteurs : **Jean-François Homo**

Un cabaret déjanté aux accents Kleezmer.

"Une Laborieuse Entreprise" est une comédie dramatique au cœur de la relation homme/femme. Elle raconte le cheminement d'un individu malade et faible vers sa propre mort dans un langage qui oscille entre cynisme et tendresse, trivialité et humour caustique.

du 12 au 14 juin 2008 à 19 h 30 • Dimanche 15 juin 2008 à 20 h 30 (Durée : 1 h 30)



Tarif plein : 12 € • Tarif réduit : 8 €

Réservations : **Théâtre en Flammes**, 42 Rue Adam de Craponne • Montpellier • 04 67 06 94 99



# Scènes ouvertes



## Théâtre de la Vista

### Ma comme

Mise en scène et avec : **Sumako Koseki et Nathalie Mangwa**

Ce projet est né de la réunion de deux chorégraphes : l'une japonaise oscillant entre la France et le Japon, Sumako Koseki, et présentant un travail largement reconnu autour de la forme de danse qu'est le Buto et l'autre d'origine franco-camerounaise, Nathalie Mangwa, en perpétuelle recherche de liens entre les danses d'origines africaines (caribéennes ou afro-américaines) et un discours qui nous lie au quotidien à notre contemporanéité.

**du Mercredi 11 au Vendredi 13 Juin 2008 à 21 h 00** (Durée : 25 mn)



### Femmes 100 visages

Mise en scène et avec : **Sumako Koseki**

«FEMME SANS VISAGE» DÉVOILE SES «100 VISAGES»

Libérée de toute narration, le spectacle «Femme 100 visages» vise droit au but : l'art de la transformation.

D'une dame blanche l'air toujours un peu précieuse et déchiré, à un étrange être masculin -cet homme de tous les jours (même SDF?) montre sa déformation- puis à une autre femme, rouge-flamme, à deux têtes - un masque et son propre visage, en lointaine référence au théâtre japonais lors des fêtes anciennes...

**Mercredi 11 et Vendredi 13 juin 2008 à 21 h 00** (Durée : 40 mn)



### Du Oh, du elles

Mise en scène : **Nathalie Mangwa** assistée de **Marlon Diaques**

Avec : **Marlon Diaques et Nathalie Mangwa**

Cette création met en scène la danseuse Nathalie Mangwa et la violoniste Marlon Diaques dans un univers poétique. L'originalité du spectacle repose sur une détonante rencontre où se mêlent chant à capella, danse africaine, violon et capoeira. Les écritures chorégraphique et musicale sont mises en relief par la théâtralité qui allie fraîcheur et humour.

**Jeudi 12 et Samedi 14 Juin 2008 à 21 h 00** (Durée : 40 mn)



### Billie

Mise en scène et avec : **Nathalie Mangwa**

Billie est un spectacle inspiré de l'autobiographie de la chanteuse de jazz Billie Holiday.

Étonnant de part sa sensibilité, elle chante en toute liberté les souffrances de son époque et sa propre histoire.



**Samedi 14 Juin 2008 à 21 h 00** (Durée : 30 mn)

**Tarif plein : 11 € • Tarif réduit : 9 €**

Réservations : **La Vista**, 42 rue Adam de Craponne • 34000 Montpellier • **04 67 58 90 90**

"De l'autre côté du miroir" est le lieu de l'autre part de soi, souvent étrange. Et il faut bien aller y voir pour advenir à soi-même. Ainsi la fille, franchissant les étapes, un jour succède à la mère et devient Reine à son tour. Pour nos acteurs différents, c'est la vie qu'ils traversent et qui les traverse tandis qu'ils se déplacent jour après jour, éprouvant les joies et les peines, sur le Grand Echiquier de la Vie.

**Patrice Barret**, Président de l'Autre Théâtre.



# Alice, de l'autre côté du miroir

d'après Lewis Carroll, présenté par l'Autre Théâtre

Mise en scène : **Aglaïa Romanovskala** • Assistante à La mise en scène : **Fafa Serres**  
Chorégraphie : **Sophie Talayrac** • Chanteuse : **Corinne Henry**  
Scénographie : **Sylvaine Bodez** (conception), **Michel Solo Et L'atelier Technique d'art de l'IM Pro Les Oliviers** (réalisation)  
Costumes : **Judith Chaperon** • Lumières : **Serge Oddos**

Les comédiens : **Matthieu Beaufort, Morgan Chapillon, Sylvie Chavent, Julien Colombo, Laura Deleaz, Michelle Fradès, Jean-Marie Herbet, Lydie Garboud, Hassana Kherif, Roman Klein, Pierre-Yves Longhi, Elizabeth Magliolo, Pierre Olivesi, Emmanuelle Pardines, Cyndie Pradel, Denis Prom, Aymeric Tissé**

Les animateurs : **Patrice Aubanel, Laurence Deleaz, Kim Erikson, Regis Esquieu, Marion Hainaut, Jessica Ligonnat, Hélène Lopez**  
Coordination Générale : **Patrice Barret**

**Avec le soutien** de l'Adages, du Conseil-Régional Languedoc-Roussillon, de la Ville de Montpellier, du Crédit Coopératif

L'histoire d'Alice est toujours une histoire d'un rêve. Cette fois-ci Alice tombe dans un jeu, dans un monde imaginaire. Comme tous les rêves, ce monde n'est peuplé que de mots et des choses de sa propre réalité, sauf qu'il est inversé, mélangé comme un jeu de dés.

Le monde derrière le miroir est un monde de l'inversion qui existe tout à fait autour de nous : un monde où les rôles des femmes et des hommes, des enfants et des parents sont inversés, où les courants vitaux prennent un sens inverse. C'est un monde «à côté», un monde où l'on tombe pour y mieux retrouver son propre rôle, son propre chemin.

**Aglaïa Romanovskaïa**

*L'AUTRE THEATRE est une association créée en 1996 par Robert Bedos afin de permettre l'épanouissement personnel et de favoriser l'insertion dans la société des handicapés et personnes en difficulté sociale par la création d'un spectacle vivant, dans une collaboration entre les professionnels du spectacle et ceux du secteur médico-social. Il faut environ une année de travail pour monter un spectacle comme celui que vous pourrez voir au Printemps des Comédiens.*

**Tarif plein : 12 €**

**Tarif réduit : 8 €**

**Tarif jeune : 5 €**

**Tarif D.E. : 7 €**

**Théâtre d'O • Salle Paul Puaux**

Judi 12, Vendredi 13,

Samedi 14 juin 2008 à 20 h 30





Le spectacle est réalisé par les stagiaires de la formation professionnelle en 1ère et 2ème années : Elaboré à partir de soli, duos ou numéros de groupe et avec autant d'humour que de sérieux, le spectacle s'enrichit des cheminements de chacun et reflète le travail du groupe de futurs artistes, rassemblés autour d'un metteur en piste.

Joyeuse échappée belle, menée par les expériences des corps en mouvement entre terre et ciel, ponctuée d'énergiques acrobaties, d'équilibres fragiles, d'audacieuses voltiges et d'étranges apparitions ... Car disons-le, malgré le pire, une force nous habite. Dans l'ombre de nos doutes, subsistent d'impossibles plaisirs surgissant en couleurs au moindre débordement ! Et ceux-là s'en amusent...



## laisir(s) d'un doute...

### Centre des Arts du Cirque Balthazar

Les stagiaires de la formation professionnelle :

1ère année :

Eva Amphoux, Marion André,  
Lola Devault-Sierra, Angèle Guilbaud,  
Clément Imbault, Coraline Léger,  
Joël Marli Melero, Amanda Righetti,  
Clémence Rouzier.

2ème année :

Juliette Correa, Tiziana Curchod,  
Maël Deslandes, Coline Froidevaux,  
Tom Gaubig, Allison Lange,  
Lucie Lepoivre, Pablo Monedero,  
Alessio Pollutri, Mathieu Rouquette.

Direction générale : **Martin Gerbier**

Direction artistique, mise en piste : **Martine Leroy**, Assistant : **Philippe Charleux**

Coordination : **Céline Soulier**

Régie lumière : **Bruno Matalon**

Régie technique : **Guilhem Dumont**

Ainsi que l'équipe des intervenants et artistes, formateurs tout au long de l'année.

La formation est financée par la Région Languedoc-Roussillon, la DRAC Languedoc-Roussillon et le Fonds social européen.

Photographie : **Corinne Gal**

Réservation obligatoire auprès du Centre des arts du cirque Balthazar (jauge limitée).  
A l'issue de la représentation, les stagiaires passeront le chapeau.

**Centre des arts du cirque Balthazar**

16 rue Toiras 34000 Montpellier

Tél : 04.67.42.28.36

E-mail : [ass.balthazar@wanadoo.fr](mailto:ass.balthazar@wanadoo.fr)

Site internet : [www.balthazar.asso.fr](http://www.balthazar.asso.fr)

### Espace sud

Mardi 10, Mercredi 11,

Vendredi 13, Samedi 14 juin 2008 à 20 h 30

Durée : 1 h 00



**04 67 107 888**

**[www.fmb-bureautique.fr](http://www.fmb-bureautique.fr)**



**KONICA MINOLTA**



UNI'SONS  
PRESENTE

23 & 24 MAI 2008  
MONTPELLIER - DOMAINE D'O

# Arabesques

3<sup>èmes</sup> RENCONTRES  
DES ARTS DU MONDE ARABE

MUSIQUE  
LES BOUKAKES  
ORIGINES CONTRÔLÉES  
MEHDI HADDAB

KHALED  
CONCERT ÉVÈNEMENT

CONTES  
TABLE RONDE  
خَطَاط

RENSEIGNEMENTS :

04 99 77 00 17

Du mardi au vendredi de 9h à 13h à partir du 18 mars

Ouverture de la billetterie début avril

Programme complet disponible début avril, pour le recevoir chez vous,  
faites-en la demande avant le 11 avril à [arabesques.uni-sons@orange.fr](mailto:arabesques.uni-sons@orange.fr)  
en indiquant votre adresse postale.

Avec le soutien du  
Printemps des Comédiens

M  
Montpellier  
ville et son vign

Département  
Hérault  
34

# domaine d'O

- 1 Amphithéâtre d'O
- 2 Administration/Billetterie
- 3 Espace chapiteaux
- 4 Espace restauration
- 5 Espace Pinède
- 6 Espace Mécénat
- 7 Parkings nord 1 et 2
- 8 Espace Micocouliers
- 9 Espace Sud
- 10 Théâtre d'O (prévoit 20 mn de marche)

L'accès aux parkings nord 1 et 2 se fait par l'Avenue Ernest Hemingway (Route de Grabels)

Remerciements aux Serres de Saint André pour l'aménagement des espaces verts du Festival.

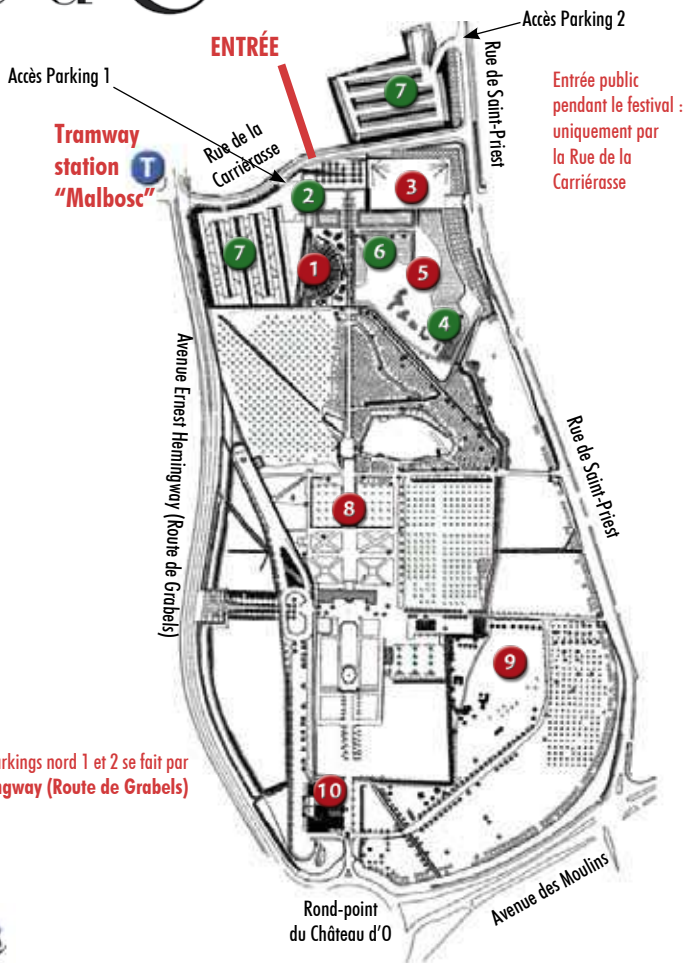
Les Serres de Saint André

## L'équipe du Printemps des Comédiens

L'Association "Printemps des Comédiens" est présidée par **Jean-Claude Carrière**, Vice-Président : **Jacques Atlan**, Vice-Présidente : **Madeleine Attal**, Trésorier : **Jean-Marie Miramon**

Directeur : **Daniel Bedos**  
Directeur adjoint : **Philippe Gayola**  
Directeur technique : **Guyline Cheri**  
Régisseur général : **Thierry Lenain**  
Attachée de Direction : **Michèle Garcin**  
Relations publiques : **Béatrice Amat**  
Assistante artistique : **Djamila Diagne**  
Relations presse : **Marie-Christine Harant**  
Secrétariat et PAO : **Monique Ferlandin**  
Suivi programmation : **Jacques-Olivier Durand**

Comptabilité : **Anne-Marie Mariscal**  
Secrétariat technique : **Isabelle Le Roux**  
Accueil/Standard : **Béatrice Bedos**  
Accueil public/billetterie : **Emmanuelle Soyez, Julie Befort**  
Responsable accueil professionnel : **Armelle Huser**  
avec : **Cédric Poyroux, Jean Montoussé, Sophie Peredes**  
Responsable accueil public/salles : **Koussay Al Munieum**  
Photographes : **Marie Clauzade et Monique Ferlandin**  
Illustration affiche : **Atelier Hansa**





# Plan d'accès au Domaine d'O

## Pour venir au Domaine d'O :

- **Tramway** : station "**Malbosc**" (info TAM : 04 67 22 87 87)
- **Bus n°7** (Avenue des Moulins - Arrêt "Château d'O")
- **Bus n°24** (Rue Saint-Priest - Arrêt "Galera")

## Accès aux parkings 1 et 2 de l'Amphithéâtre d'O :

- Par l'Avenue Ernest Hemingway (Route de Grabels)

## Entrée public de l'Amphithéâtre d'O :

- 178 Rue de la Carrierasse

- **Si vous êtes en voiture :**

## Si vous venez de Nîmes par l'A9

Sortie N°30 à Montpellier Sud. Suivre **Autres Directions**.

Dans le rond-point prendre la 2<sup>ème</sup> sortie et suivre **Hôtel du Département**.

Continuer toujours tout droit et suivre : **Millau/Hôtel du Département**.

Suivre **Celleneuve/Juvignac/Mosson** (laissez la direction de Millau sur la droite).

Passer trois ronds-points en suivant **Nîmes/Alès/Hôtel du Département**. Vous avez alors indiquée la direction **Nîmes/Alès/Château d'O**.

Arrivés au 4<sup>ème</sup> rond-point, prendre la 3<sup>ème</sup> sortie Direction **Grabels**.

L'entrée du Parking est sur la droite après le 1<sup>er</sup> feu tricolore.

## En venant de Ganges

En arrivant sur Montpellier, vous avez le Centre Commercial Carrefour sur votre gauche. Dans le rond point de la Lyre suivre **Avenue des Moulins par tunnel**.

Continuez tout droit. Passez 4 feux tricolores. Dans le rond-point prendre la première sortie sur votre droite direction **Grabels**.

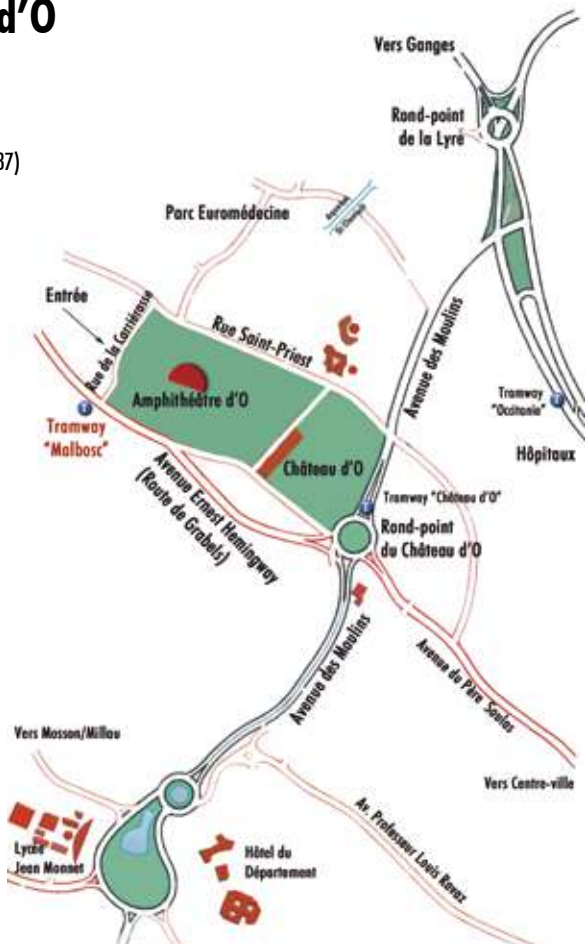
L'entrée du Parking est sur la droite après le 1<sup>er</sup> feu tricolore.

## En venant de Gignac

Sur la double voie, passer **Juvignac**, continuer tout droit et suivre **Alès/Grabels/Hôtel du Département**. Puis se mettre sur la voie de gauche. Passer trois ronds-points en suivant **Nîmes/Alès/Hôtel du Département**. Vous avez alors indiqué la direction **Nîmes/Alès/Château d'O**.

Arrivés au 4<sup>ème</sup> rond-point, prendre la 3<sup>ème</sup> sortie Direction **Grabels**.

L'entrée du Parking est sur la droite après le 1<sup>er</sup> feu tricolore.



## En venant de Béziers ou Barcelone

Sortie N°31 à Montpellier Ouest.

Dans le rond-point prendre la 3<sup>ème</sup> sortie direction **Sète/Béziers/Millau**.

Continuez tout droit dans une zone industrielle. Vous arrivez dans un second rond-point, prendre la 2<sup>ème</sup> sortie : **Hôtel du Département/Mosson**.

Continuez tout droit sur une voie rapide. Prendre la sortie sur la droite : **Millau/Mosson/Hôtel du Département**, puis prendre à gauche la même direction.

Continuez tout droit en restant sur la voie de gauche. Suivre alors **Celleneuve/Juvignac/Mosson**.

Puis, **Nîmes/Alès/Hôtel du Département**. Passer trois ronds-points en suivant **Nîmes/Alès/Hôtel du Département**. Vous avez alors indiquée la direction **Nîmes/Alès/Château d'O**.

Arrivés au 4<sup>ème</sup> rond-point, prendre la 3<sup>ème</sup> sortie Direction **Grabels**.

		Tarif plein	Tarif réduit	Tarif jeune*	Demandeur d'emploi
<b>Amphithéâtre d'O</b>					
☆	L'enfer	28 €	24 €	13 €	11 €
☆	Semianyki	26 €	22 €	11 €	11 €
☆	Dom Juan	28 €	24 €	13 €	11 €
☆	Le Cid	24 €	20 €	11 €	11 €
	Cesaria Evora (hors abonnement)	30 €	25 €	15 €	15 €
<b>Espace chapiteaux</b>					
(	Tabú	22 €	18 €	11 €	11 €
<b>Parc</b>					
(	Les précieuses ridicules	15 €	10 €	8 €	8 €
(	Par cœur	19 €	15 €	10 €	10 €
(	Carmen opéra clown	15 €	10 €	8 €	8 €
(	Taman Sari	8 €	8 €	4 €	8 €
(	Safran	15 €	10 €	8 €	8 €
	Printemps vagabond (hors abonnement)	5 €	5 €	5 €	5 €
<b>Théâtre d'O</b>					
(	Alice, de l'autre côté...	12 €	8 €	5 €	7 €
(	La nuit juste avant les forêts	15 €	10 €	8 €	8 €
(	L'écume de l'air	15 €	10 €	8 €	8 €
(	Albertine	19 €	15 €	10 €	10 €
(	Bestiaire forain	19 €	15 €	10 €	10 €
<b>Autres lieux</b>					
(	Hamlet en 30 minutes	12 €	8 €	8 €	8 €

## Les abonnements\* (les abonnements ne sont ni repris ni échangés)

<b>PREMIER PAS :</b>	38 €	1 spectacle ☆ + 1 spectacle ( (la place 19 €, soit une économie de 12 €)
<b>TOUR DE PISTE :</b>	62 €	2 spectacles ☆ + 2 spectacles ( (la place 15,5 €, soit une économie de 35 €)
<b>AVENTURE :</b>	42 €	4 spectacles ( (la place 10,5 €, soit une économie de 37 €)

\* On ne peut pas prendre deux fois le même spectacle dans un abonnement.

## Les réductions

**Tarif réduit :** Cartes DuO, réseaux, étudiants de moins de 25 ans, comités d'entreprises, adhérents Club Inter Entreprises (réservations auprès du CIE, 04 67 42 80 27), 3ème âge, Carton Vert de Languedoc-Mutualité, Carte CEZAM.

**\*Tarif jeune :** à partir de 4 ans et jusqu'à 18 ans inclus.

Pour le spectacle "Taman Sari" uniquement : de 2 à 4 ans : 1 €. Moins de 2 ans, gratuit (mais présentation d'un billet exonéré).

**Tarif demandeur d'emploi :** sur présentation du dernier coupon d'actualisation de l'ANPE ou d'une attestation ASSEDIC (disponible sur internet).

**PASS CULTURE :** billet nominatif réservé aux étudiants. Tarif unique : 4,5 €. Billetterie au C.R.O.U.S. : 04 67 41 50 96 (sous réserve des places disponibles).

**Groupes scolaires :** 5 € la place, à partir du primaire et jusqu'à la fin du secondaire, pour un groupe de 20 élèves (1 accompagnateur invité). Sur le spectacle "Dom Juan", le tarif Groupes scolaires est à 10 €.



## Ouverture de la billetterie :

Ouverture de la billetterie réservée aux détenteurs de la Carte DuO, au Printemps des Comédiens : le **Lundi 21 Avril 2008 à 11 h\***

Ouverture de la billetterie au public : le **Lundi 28 Avril 2008 à 11 h\*** au Printemps des Comédiens

et le **Mercredi 30 Avril 2008 à 11 h 30** à la Librairie Sauramps

\* Compte tenu de l'affluence, exceptionnellement les 21 et 28 avril 2008 au Printemps des Comédiens, la billetterie ouvrira à 10 heures.

## Horaires billetterie Domaine d'O :

Avant le début du festival, du 21 Avril au 4 juin 2008 (fermeture samedi, dimanche et jours fériés) :

**du Lundi au Vendredi de 11 h à 13 h et de 14 h à 18 h**

Pendant le festival, du 5 au 30 Juin 2008 (fermeture samedi, dimanche) :

**du Lundi au Vendredi de 11 h à 13 h et de 14 h à 18 h et 1 heure avant le début de chaque spectacle (y compris le WE)**

## Horaires billetterie Librairie Sauramps (fermeture dimanche et jours fériés) :

du **Mercredi 30 Avril au Mercredi 4 Juin 2008** : point de vente ouvert le Mercredi et le Samedi uniquement, de **11 h 30 à 18 h 30**.

Les billets ne vous seront pas délivrés à la Librairie Sauramps : vous pourrez acheter vos places (pas de carte bancaire) qui vous seront adressées par courrier dans les jours qui suivent, ou venir les retirer la semaine suivante.

## Réservations par téléphone : 04 67 63 66 66 (aux heures d'ouverture de la billetterie)

### Règlement :

- par carte bancaire : validation immédiate de la commande.
- par chèque : validation à réception du chèque établi à l'ordre du Printemps des Comédiens à envoyer à l'adresse suivante : Printemps des Comédiens, Service Réservations, 178 Rue de la Carrierasse, 34097 Montpellier cedex 5. Le chèque doit parvenir au plus tard 3 jours après votre appel ; la commande prend effet à sa réception, au-delà la réservation sera annulée.

### Retrait des billets :

- Nous vous les envoyons par courrier : il faut, dans ce cas, rajouter 5 € (courrier suivi) au montant de votre commande.
- Vous les retirez aux guichets de billetterie aux heures d'ouverture ou bien le jour même à partir de 1 heure avant le début du spectacle.

## Réservations sur place :

Printemps des Comédiens : 178 Rue de la Carrierasse, 34090 Montpellier (Tramway : station Malbos)

Pour les spectacles du jour, la vente des billets s'arrête 3 heures avant le début des représentations. La vente des billets reprend, dans la limite des places disponibles, 1 heure avant le début de la représentation. Il n'y a qu'un seul point de vente : aux guichets à l'entrée du Domaine.

## Réservations sur notre site internet :

Vous pouvez acheter vos billets sur notre site internet : [www.printempsdescomediens.com](http://www.printempsdescomediens.com) (Frais de location : 1 € par billet). Attention : les billets à tarif "Demandeur d'emploi" ne sont pas en vente sur le site internet.

## Autres informations :

- Tous les véhicules sont garés dans les parkings 1 et 2 au nord du Domaine.
- Nous demandons aux personnes en fauteuil roulant ou à mobilité réduite de bien vouloir nous contacter au 04 67 63 66 66 avant votre venue au spectacle afin que nous puissions vous accueillir dans les meilleures conditions (accès voitures réservés aux handicapés).
- En général l'entrée du public dans le lieu de représentation se fait 20 minutes avant le début du spectacle, sauf en cas de contrainte artistique nous obligeant à retarder cette entrée.
- Si vous arrivez en retard, les contrôleurs vous préciseront le moment où vous pourrez entrer. Il se peut que cet accès au gradin vous soit refusé et, dans ce cas-là, votre billet ne sera pas remboursé.
- Pour de très nombreuses raisons, il ne peut y avoir qu'une seule entrée public pour le festival ; cette entrée unique peut vous éloigner de certains lieux de spectacle. Merci de prévoir un temps de circulation dans le Domaine. Pour les spectacles au Théâtre d'O par exemple, il vous faut prévoir 20 mn de marche pour accéder à la salle (cf. plan du Domaine, p. 48)
- Tramway station "Malbos" : la solution pour venir au Printemps des Comédiens (cf. plan d'accès p. 49)

# Calendrier

Date	Amphithéâtre d'O •22 h 00•	Espace chapiteau •19 h 30•	Micocouliers •18 h 00•	Micocouliers •21 h 30•
J 5 juin	L'enfer		Taman Sari	
V 6 juin	L'enfer		Taman Sari	Précieuses ridicules
S 7 juin	L'enfer		Taman Sari	Précieuses ridicules
D 8 juin			Taman Sari	Précieuses ridicules
L 9 juin				Précieuses ridicules
M 10 juin			Taman Sari	
M 11 juin		Tabú	Taman Sari	
J 12 juin		Tabú	Taman Sari	
V 13 juin	Dom Juan	Tabú	Taman Sari	
S 14 juin	Dom Juan	Tabú	Taman Sari	
D 15 juin		Tabú	Taman Sari	
L 16 juin				
M 17 juin		Tabú	Taman Sari	Par cœur
M 18 juin		Tabú	Taman Sari	Par cœur
J 19 juin		Tabú	Taman Sari	
V 20 juin		Tabú	Taman Sari	
S 21 juin	Cesaria Evora	Tabú	Taman Sari	
D 22 juin			Taman Sari	
L 23 juin				
M 24 juin	Semianyki		Taman Sari	Safran
M 25 juin	Semianyki		Taman Sari	Safran
J 26 juin	Semianyki		Taman Sari	Safran
V 27 juin			Taman Sari	Safran
S 28 juin			Taman Sari	Safran
D 29 juin	Le Cid		Taman Sari	
L 30 juin	Le Cid			



# Calendrier

<b>Théâtre d'O • 20 h 30 •</b>	<b>Pinède</b>	<b>Espace Sud • 20 h 30 •</b>	<b>Autres lieux</b>	<b>Date</b>
				<b>J 5 juin</b>
L'écume de l'air	Printemps vagabond • Delfeil • 18 h 30			<b>V 6 juin</b>
L'écume de l'air				<b>S 7 juin</b>
				<b>D 8 juin</b>
				<b>L 9 juin</b>
		Plaisir(s) d'un doute		<b>M 10 juin</b>
		Plaisir(s) d'un doute	Hamlet en 30 mn Théâtre J. Cœur à Lattes	20 h 30 <b>M 11 juin</b>
Alice, de l'autre...			Hamlet en 30 mn Théâtre J. Cœur à Lattes	20 h 30 <b>J 12 juin</b>
Alice, de l'autre...	Printemps vagabond • Rumi • 18 h 30 •	Plaisir(s) d'un doute		<b>V 13 juin</b>
Alice, de l'autre...	Printemps vagabond • Villepin • 18 h 30	Plaisir(s) d'un doute		<b>S 14 juin</b>
	Lectures • Mai 68- 40 ans • 18 h 30 •			<b>D 15 juin</b>
				<b>L 16 juin</b>
Bestiaire forain				<b>M 17 juin</b>
Bestiaire forain				<b>M 18 juin</b>
Bestiaire forain				<b>J 19 juin</b>
	Ecrivains Associés du Théâtre • 17 h 00 •			<b>V 20 juin</b>
	Lecture "Baal" (Brecht) Beyler/Delon • 18 h 30 •			<b>S 21 juin</b>
Albertine				<b>D 22 juin</b>
Albertine				<b>L 23 juin</b>
	Carmen opéra clown • 20 h 30 •			<b>M 24 juin</b>
	Carmen opéra clown • 20 h 30 •			<b>M 25 juin</b>
				<b>J 26 juin</b>
	Printemps vagabond • Senghor • 18 h 30 •			<b>V 27 juin</b>
La nuit juste avant les forêts				<b>S 28 juin</b>
La nuit juste avant les forêts				<b>D 29 juin</b>
				<b>L 30 juin</b>



**médiaffiche**

MEDIAFFICHE est la seule entreprise indépendante du Grand Montpellier, spécialisée dans le mobilier urbain.

Notre savoir-faire en affichage, sur plus de 60 sites (Aéroports de Montpellier et de Béziers, Polygone, Zénith, parkings, Intermarchés, lieux sportifs...), fait de nous un acteur dynamique du cœur de ville et de sa périphérie.

Notre équipe s'investit régulièrement sur les festivals locaux afin de participer activement à la vie économique, sportive et culturelle de la Cité.

Pour la 5<sup>ème</sup> année, nous nous associons au Printemps des Comédiens, manifestation unique en son genre pour ouvrir encore notre horizon.

Soucieux de satisfaire et fidéliser nos clients, cette nouvelle édition est apparue comme l'occasion de se retrouver et partager de bons moments de convivialité.

Gageons sur la réussite de cette 22<sup>ème</sup> édition !

**MEDIAFFICHE**

**44 rue du Faubourg Saint Jaumes**

**34000 MONTPELLIER**

**04 67 40 24 24**

**mediaffiche@wanadoo.fr**

**www.mediaffiche.com**



Au même titre que la prévention des maladies, l'activité culturelle est un des déterminants de l'état de santé d'une population. Pour Languedoc Mutualité être mécène du Printemps des Comédiens, c'est contribuer et favoriser l'accès du plus grand nombre à la culture.

**Maison de la Mutualité :**

**04 67 22 85 57**



**Daniel BEDOS** et toute son équipe nous ouvrent l'espace du **Printemps des Comédiens 2008** à la dimension de notre monde multi-culturel, en tension perpétuelle.

Nous y respirons un air de printemps venu d'ailleurs : les danses de Bali, le théâtre masqué du Tibet : nos yeux vont écouter les cris, les silences, les drames, la vie théâtralisée. Au Printemps 2008, le spectateur est au cœur du chapiteau, le cirque théâtral l'envahit, l'absorbe et lui aussi, choisit, repousse et dit «est trop d'émotions» : c'est l'inter-action magique créée par le **NOFIT State Circus**. Bien sûr la Tragédie est là : intacte, immortelle avec **Dom Juan de Molière** (Philippe Torreton), **le Cid de Corneille** : deux bijoux de notre patrimoine culturel. Le Printemps 2008, c'est aussi du cirque forain, de l'opéra-clown : **Jérôme Savary, la Compagnie Bruitquicourt** et le burlesque du **Teatr Licedei** : le drame en rire.

**ADECCO, au cœur de l'emploi**, dans le monde entier participe à **une aventure humaine extraordinaire**, avec les hommes et les femmes qui travaillent chaque jour : de l'ouvrier au cadre supérieur, dans la petite ou grande entreprise, tous les métiers sont représentés, les savoir-faire reproduits ou révélés, en surmontant pour certain(e)s, leur handicap. Tous et toutes expriment leur Talent ! Désormais, nos **Agences ADECCO**, notre réseau spécialisé **ADECCO EXPERT** (Etam/Cadre), nos cabinets de recrutement **ADECCO SEARCH**, vous accompagnent vers l'emploi permanent avec **la passion au cœur, la rigueur en tête**.

**Nadine Gorlier**

**Adecco Search**

**170 rue Léon Blum • 34000 Montpellier**

**Tél : 04 67 13 20 92**

**nadine.gorlier@adecco.fr**



"La publicité est une affirmation d'optimisme et de gaieté, elle est la plus belle expression de notre époque, un Art". **Blaise Cendrars**.

La publicité parle de l'art et elle le supporte, l'art, lui, parle de l'Homme. Nous étions faits pour nous rencontrer.

**Cible.**



A chaque rendez-vous, l'Equipe du Printemps des Comédiens nous permet d'approcher une culture différente en nous proposant des spectacles variés et inattendus. Grâce aux comédiens, nous prenons plaisir à nous évader de notre quotidien, le temps d'une soirée, et à partager avec nos invités des moments d'émotion et de convivialité.

A chaque Printemps, l'ouverture du Festival marque pour tous, le début de l'été. Il était donc naturel que GFC CONSTRUCTION s'associe à nouveau à cette grande fête et contribue ainsi avec fierté, au rayonnement culturel du Département.



Le Groupe Suez est un acteur majeur dans les domaines de l'Energie, de l'Eau et de la Propreté.

L'association des dimensions environnementales, sociales et économiques fonde le projet et l'éthique de ce Groupe, industriel et de services, qui s'engage résolument dans de nombreuses actions citoyennes.

De plus, exercer des métiers de services publics conduit à une réelle implication dans la vie régionale et locale.

Au cœur des enjeux de l'environnement et du développement durable, Suez s'inscrit donc aussi dans le domaine culturel, et soutiendra cette année encore le Printemps des Comédiens, un incontestable «diffuseur de culture» en Languedoc-Roussillon.

Avec le Printemps des Comédiens et Suez «vous allez aimer l'avenir».

**Frank Montoussé**

**Délégué du Groupe**

**frank.montousse@suez.com**





**COMMUNIQUER...** Le maître-mot de notre temps est lâché, c'est le souhait, le besoin vital de tout individu, de tout groupe.

Avec ses artistes, le Printemps des Comédiens communique avec nous par le geste, le chant et la parole.

FMB s'inscrit dans ce mouvement grâce à ses systèmes d'impressions KONICA-MINOLTA en facilitant et améliorant les flux d'informations.



Le Printemps des Comédiens est le moment magique de l'année où la création s'exerce au grand air dans l'espace privilégié du Château d'O.

Les Apart'hôtels Citadines s'associent à cette idée de bien être, de qualité et de liberté que nous retrouvons aussi bien durant l'événement que dans nos établissements.

Bon spectacle à tous !

**Fabienne MOUTOUH**

Directrice de Résidence

[fabienne.moutouh@citadines.com](mailto:fabienne.moutouh@citadines.com)

[www.citadines.com](http://www.citadines.com)

tel +33 4 9961 9500

fax +33 4 6752 6219



La SADC favorise la création théâtrale sous toutes ses formes et est heureuse de s'associer au Printemps des Comédiens afin de permettre à un très large public de découvrir les nouveaux talents, la création contemporaine d'expression française. Ainsi, cela valorise la présence des auteurs dans un festival qui s'est toujours singularisé par son souci de très large ouverture.



Nous avons décidé d'être partenaire du Printemps des Comédiens parce que chaque soir, dans la brise étoilée du début de l'été, on se laisse enivrer par un doux mélange de sons, d'images, d'odeurs, de mots et de musiques ; parce qu'on y découvre des spectacles aux multiples couleurs émanant de multiples cultures et de multiples horizons, mis en valeur par un cadre enchanteur.

Comme pour tout métier et ceux de la création en particulier, derrière les décors, au-delà des lumières et sans que nous en ayons la perception, on peut imaginer toute l'agitation humaine... Tout ce travail d'équipe et de coordination est fait de tas de petits gestes, de grands mots et quantité de détails, sans lesquels aucune création ne pourrait naître.

Ce festival, sans strass et très professionnel, véhicule des valeurs proches de notre métier et de la perception que nous en avons. C'est pourquoi nous souhaitons partager ces instants avec ceux qui nous font confiance tous les jours pour améliorer leur image.

Enfin, parce que c'est aussi un privilège de pouvoir assister tous les ans à un événement culturel de cette qualité, nous sommes très heureux d'être partenaire pour la 5<sup>ème</sup> année consécutive du Printemps des Comédiens.

**04 67 20 00 78**



Le Traitier des Garrigues a pris son envol le 27 Novembre 2007. Sa créativité, son originalité, la mise en scène de ses buffets font du Traitier des Garrigues votre partenaire incontournable pour vos événements en Languedoc-Roussillon !

Pour que votre événement ne ressemble à aucun autre, profitez de notre cuisine techno-emotionnelle selon El Bulli, nos show coking : cookal, carboglace, cuisine à l'azote.

Le plaisir des Yeux en attendant de satisfaire vos papilles et celles de vos clients.

Le Traitier des Garrigues est heureux de rejoindre le Club des Mécènes du Printemps des Comédiens.

**04 67 48 16 77**



Nous avons une autre conception de la diversité culturelle!

De la passion de notre métier est née notre conception de la diversité culturelle. Depuis plus de 60 ans, nous nous engageons au quotidien pour faire de sauramps un pôle culturel incontournable au service de tous.

- un engagement au service du choix !
- un engagement au service des lecteurs !
- un engagement au côté du monde littéraire !

Si notre démarche diffère de celle du Printemps des Comédiens, cette vocation culturelle, que nous partageons et servons chacun dans notre domaine, nous rapproche tout naturellement. C'est avec l'appui de ses partenaires économiques que cette grande et belle fête du théâtre peut avoir lieu chaque année. Notre soutien se veut un acte de mécénat qui affirme notre pleine et entière participation à l'enrichissement culturel d'un département que le Printemps des Comédiens illustre avec efficacité et prestige.

Sauramps librairie indépendant !

[www.sauramps.com](http://www.sauramps.com)



Le Printemps des Comédiens marque chaque année le retour des «beaux jours», des soirées douces et légères de l'été qui s'annonce. La programmation du Printemps des Comédiens est toujours annonciatrice de ces moments de plaisirs et d'échanges, de convivialité, de simplicité et très souvent d'émerveillements.

La Caisse d'Épargne Languedoc Roussillon est heureuse de s'associer à cette manifestation et de faire partager ces moments uniques d'instant qui restent en suspens !

Le Printemps des Comédiens,  
festival organisé par l'Association "Printemps des Comédiens"  
avec le soutien du Département de l'Hérault

CLUB  
DES  
MECENES

LES MECENES DU PRINTEMPS



[www.montpellierplus.com](http://www.montpellierplus.com)

Printemps des Comédiens

Domaine d'O

178 Rue de la Carriérasse

34097 Montpellier cedex 5

Tél. : 04 67 63 66 67

Fax : 04 67 04 21 50

[www.printempsdescomediens.com](http://www.printempsdescomediens.com)

[printemps@printempsdescomediens.com](mailto:printemps@printempsdescomediens.com)

